

NWA-3100

802.11a/b/g Wireless Access Point

Quick Start Guide

Version 3.60

10/2006

Edition 1

Table of Contents

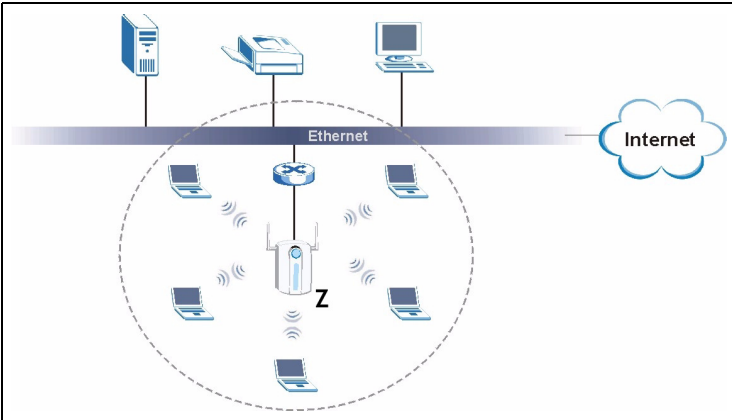
ENGLISH	1
DEUTSCH	13
ESPAÑOL	27
FRANÇAIS	41
ITALIANO	55
РУССКИЙ	69
简体中文	83
SVENSKA	95
繁體中文	109



Copyright © 2006. All rights reserved.

Overview

This Quick Start Guide shows how to set up and configure the NWA-3100 (**Z** in the figure) to allow wireless clients to securely access your wired network. See your User's Guide for more information.

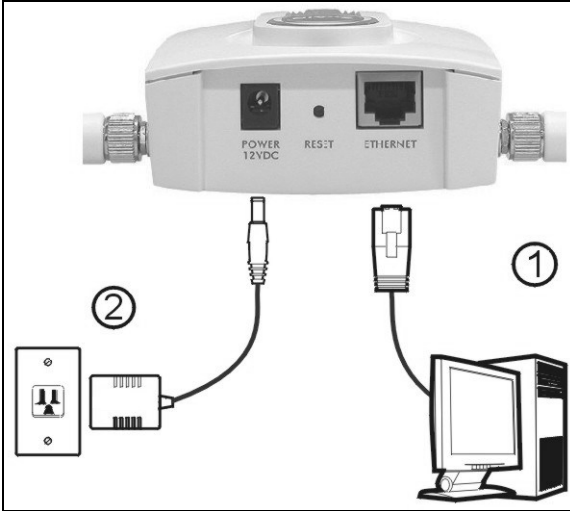


You may need your Internet access information.

To set up your wireless network you need to:

- 1 Connect the hardware.
- 2 Access the Web configurator.
- 3 Configure Internet access.
- 4 Install the hardware.
- 5 Set up Power over Ethernet (optional).

1 Connect the Hardware



1 Using an Ethernet cable, connect the **ETHERNET** port to a computer for initial configuration.

2 Connect the **POWER 12VDC** socket to a power source using only the included power adaptor.



Connect the NWA-3100's **ETHERNET** port to an Ethernet jack with network access after you have completed the initial configuration.

1.1 LEDs



The **PWR** and **ZyAIR** LEDs turn on when the power is connected. The **ETHN** LED turns on if the **ETHERNET** port is properly connected.



If the **PWR** LED does not turn on, make sure you are using the correct power adaptor and that the power adaptor is plugged into an appropriate power supply. Unplug the power adaptor and plug it in again. If the error persists, you may have a hardware problem. In this case, you should contact your vendor.

If the **ETHN** LED does not turn on, check the cable connection to the NWA-3100's **ETHERNET** port. Ensure your computer's network card is working properly.

2 Access the Web Configurator



Use Internet Explorer 6.0 and later or Netscape Navigator 7.0 and later versions with JavaScript enabled.

2.1 Set Up Your Computer's IP Address

You must first set your computer to use a static IP address in the 192.168.1.3 - 192.168.1.254 range with a subnet mask of 255.255.255.0. This ensures that your computer can communicate with your NWA-3100.

The following instructions are for the Windows 2000, Windows NT and Windows XP operating systems.

1 In Windows XP, click **Start > Control Panel**.

In Windows 2000/NT, click **Start > Settings > Control Panel**.

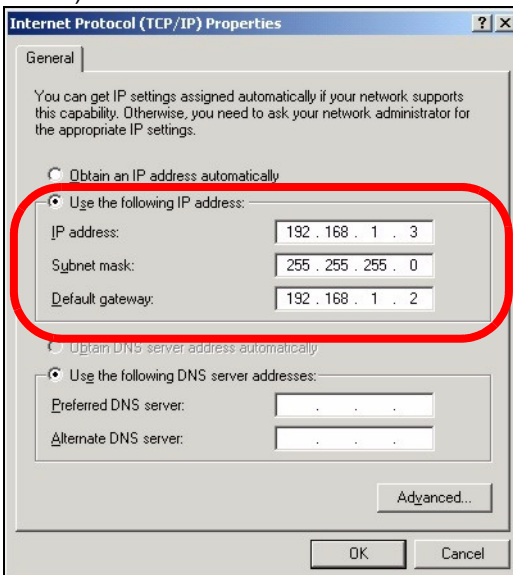
2 In Windows XP, click **Network Connections**.

In Windows 2000/NT, click **Network and Dial-up Connections**.

3 Right-click **Local Area Connection** and then click **Properties**.

4 Select **Internet Protocol (TCP/IP)** (under the **General** tab in Windows XP) and click **Properties**.

5 The **Internet Protocol TCP/IP Properties** screen opens (the **General** tab in Windows XP).



6 Select **Use the following IP address** and fill in the **IP address** (choose one in the range 192.168.1.3 - 192.168.1.254), **Subnet mask** (255.255.255.0), and **Default gateway** (192.168.1.2) fields.

7 Click **OK** to close the **Internet Protocol (TCP/IP) Properties** window.

8 Click **Close (OK in Windows 2000/NT)** to close the **Local Area Connection Properties** window.

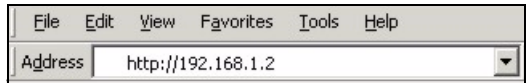
Close the **Network Connections** window.

2.2 Log Into the Web Configurator



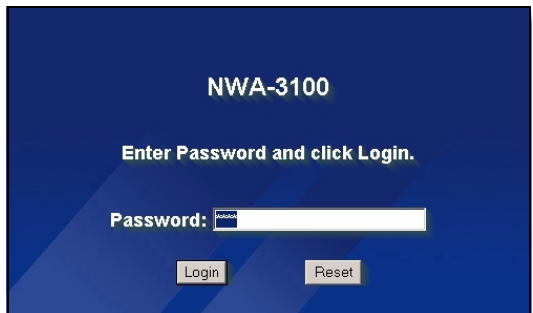
Even though you can connect to the NWA-3100 wirelessly, it is recommended that you connect your computer to the **ETHERNET** port for initial configuration.

- 1 Launch your web browser. Enter **192.168.1.2** (the NWA-3100's default IP address) as the address.

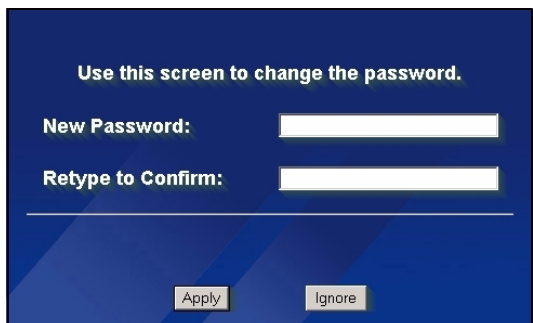


If you cannot access the Web configurator, make sure the IP addresses and subnet masks of the NWA-3100 and the computer are in the same IP address range (see Section 2.1).

- 2 Click **Login** (the default password **1234** is already entered).



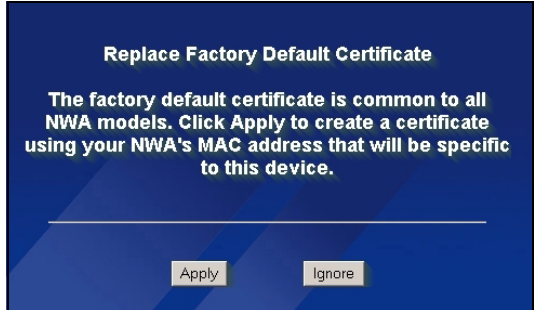
- 3 Change the login password by entering a new password and clicking **Apply**. Be sure to record the new password and keep it in a safe place.



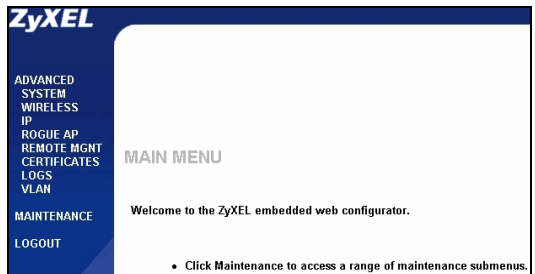


If you change the password and then forget it, you will need to reset the NWA-3100. Refer to the User's Guide for how to use the **RESET** button.

- 4 Click **Apply** to replace the factory default certificate for added security; alternatively click **Ignore** to proceed if you do not want to change the certificate now.

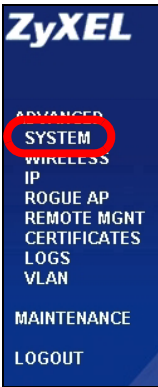


- 5 The **MAIN MENU** screen appears.



3 Configure Internet Access

1 Click **SYSTEM** in the navigation panel.



2 The **SYSTEM > General** screen appears.

General	Password	Time Setting
General Setup		
System Name	<input type="text" value="NWA-3100"/>	
Domain Name	<input type="text"/>	
Administrator Inactivity Timer	<input type="text" value="0"/> (minutes, 0 means no timeout)	
System DNS Servers		
First DNS Server	<input type="text" value="From DHCP"/> ▾	<input type="text" value="0.0.0.0"/>
Second DNS Server	<input type="text" value="From DHCP"/> ▾	<input type="text" value="0.0.0.0"/>
Third DNS Server	<input type="text" value="From DHCP"/> ▾	<input type="text" value="0.0.0.0"/>
<input type="button" value="Apply"/>		<input type="button" value="Reset"/>

System Name is for identifying the NWA-3100 on your network. Choose a distinctive name, or leave this at its default.

Domain Name: Enter a domain name if your ISP requires one for authentication. Otherwise you can leave it blank or set to whatever may have displayed automatically.

DNS Server(s): if your ISP gave you specific DNS (Domain Name System) settings, enter them here. Otherwise, leave these fields at their defaults.

3 Click **Apply**.

- 4 Click **WIRELESS** in the navigation panel. The following screen appears.

Wireless	SSID	Security	RADIUS	Layer-2 Isolation	MAC Filter
Operating Mode	Access Point				
802.11 Mode	802.11b+g				
<input checked="" type="checkbox"/> Super Mode					
Choose Channel ID	Channel-06 2437MHz or <input type="button" value="Scan"/>				
RTS/CTS Threshold	2346 (256 ~ 2346)				
Fragmentation Threshold	2346 (256 ~ 2346)				
Output Power	100%				
SSID Profile	SSID03				
<input checked="" type="checkbox"/> Enable Breathing LED					
<input checked="" type="checkbox"/> Enable Spanning Tree Protocol (STP)					
<input type="checkbox"/> Roaming Active					
<input type="button" value="Apply"/> <input type="button" value="Reset"/>					



The wireless stations and the NWA-3100 must use the same SSID, channel ID and encryption settings for wireless communication.

Operating Mode: Ensure that **Access Point** mode is selected.

802.11 Mode: Select the wireless standard you want your network to use. If all the wireless clients support IEEE 802.11a, select **802.11a**. Otherwise, select **802.11b+g**.

Choose Channel ID: Select the wireless channel you want your network to use. To have the NWA-3100 automatically select a channel, click **Scan** instead.

SSID Profile: Select the SSID profile you want to configure for network access from the drop-down list box. This example uses the **SSID03** profile.

- 5 Click **Apply** to save your settings.

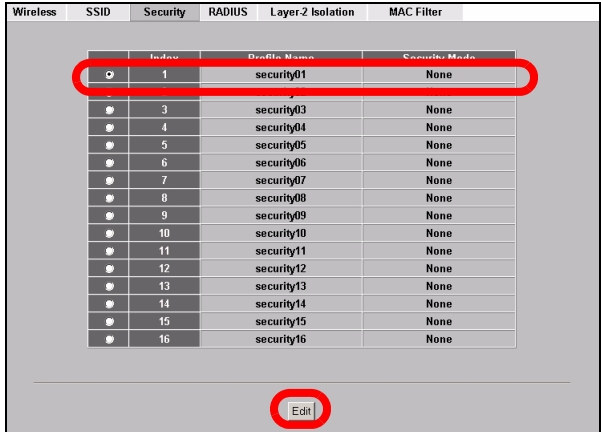
- 6 Click the **SSID** tab. The following screen appears.

SSID03's default SSID (the name of the network) is **ZyXEL03** and its default **Security** setting is **Security01**.

If the settings are different, or if you want to change the SSID, select **SSID03** and click **Edit** to change the settings.

Wireless	SSID	Security	RADIUS	Layer-2 Isolation	MAC Filter	
<input type="radio"/>	1	VoIP_SSID	ZyXEL01	security01	radius01	VoIP
<input type="radio"/>	2	Guest_SSID	ZyXEL02	security01	radius01	NONE
<input checked="" type="radio"/>	3	SSID03	ZyXEL03	security01	radius01	NONE
<input type="radio"/>	4	SSID04	ZyXEL04	security01	radius01	NONE
<input type="radio"/>	5	SSID05	ZyXEL05	security01	radius01	NONE
<input type="radio"/>	6	SSID06	ZyXEL06	security01	radius01	NONE
<input type="radio"/>	7	SSID07	ZyXEL07	security01	radius01	NONE
<input type="radio"/>	8	SSID08	ZyXEL08	security01	radius01	NONE
<input type="radio"/>	9	SSID09	ZyXEL09	security01	radius01	NONE
<input type="radio"/>	10	SSID10	ZyXEL10	security01	radius01	NONE
<input type="radio"/>	11	SSID11	ZyXEL11	security01	radius01	NONE
<input type="radio"/>	12	SSID12	ZyXEL12	security01	radius01	NONE
<input type="radio"/>	13	SSID13	ZyXEL13	security01	radius01	NONE
<input type="radio"/>	14	SSID14	ZyXEL14	security01	radius01	NONE
<input type="radio"/>	15	SSID15	ZyXEL15	security01	radius01	NONE
<input type="radio"/>	16	SSID16	ZyXEL16	security01	radius01	NONE

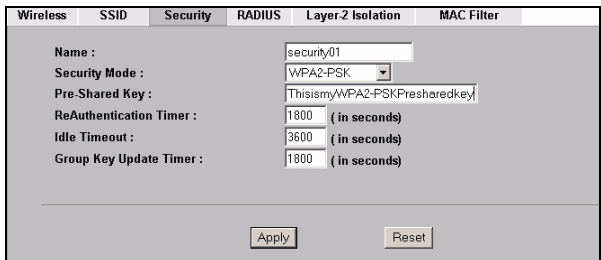
- 7 Click the **Security** tab. Ensure that **Security01** is selected and click **Edit**.



- 8 This is where you can enter the security settings for your wireless network. The fields you fill in differ according to the type of security you select in the **Security Mode** field. Select **None** if you do not wish to use wireless security.

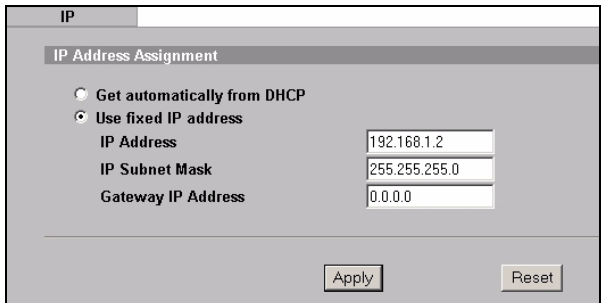
This example uses **WPA2-PSK** security, in which all wireless clients must use the same pre-shared key to join the network.

Ensure that all your wireless clients can use the type of security you set. Click **Apply** when you have finished.



- 9 Click **IP** in the navigation panel.

If you have an IP address to use, select **Use fixed IP address** and enter it along with the subnet mask and gateway IP address. Otherwise, select **Get automatically from DHCP**. Click **Apply**.



10 Change the wireless settings in the wireless stations to match those of the NWA-3100. Refer to your wireless adapter's documentation.



If you change the NWA-3100's IP address, you must use the new IP address when you next access the web configurator.

The device is now ready to connect to your wired network. You can do this now, or once you have installed the hardware.



If the wireless clients cannot access the wired network, verify that the IP address and the subnet mask of the NWA-3100 and the computers on the network are in the same range. If the **ETHN** LED is off, check the cables between the NWA-3100 and your computer or hub.

4 Install the Hardware

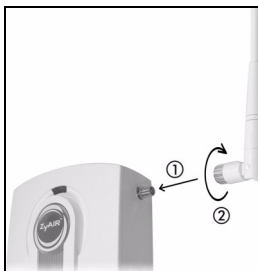
4.1 Attaching Antennas



When facing the front of the NWA-3100, the right antenna (main antenna) transmits and receives; the left antenna only receives.

1 Screw the antennas clockwise onto the antenna connectors on the sides of your NWA-3100. The antennas should be perpendicular to the ground and parallel to each other.

Make sure the antennas are securely screwed onto the antenna connectors.



4.2 Hardware Mounting

In general, the best location for the access point is at the center of your intended wireless coverage area. For better performance, mount the NWA-3100 high up in an area that is free of obstructions.

Free-standing

Lie your NWA-3100 on a flat, level surface (a desk or shelf, for example) that is strong enough to support the weight of the NWA-3100 with connection cables.

Wall-mounted

Do the following to attach your NWA-3100 to a wall.

- 1 Screw two screws (not included) into the wall 60mm apart (see the figure in step 3). Use screws with 6mm ~ 8mm (0.24" ~ 0.31") wide heads. Do not screw the screws all the way in to the wall; leave a small gap between the head of the screw and the wall. The gap must be big enough for the screw heads to slide into the screw slots and the connection cables to run down the back of the NWA-3100.



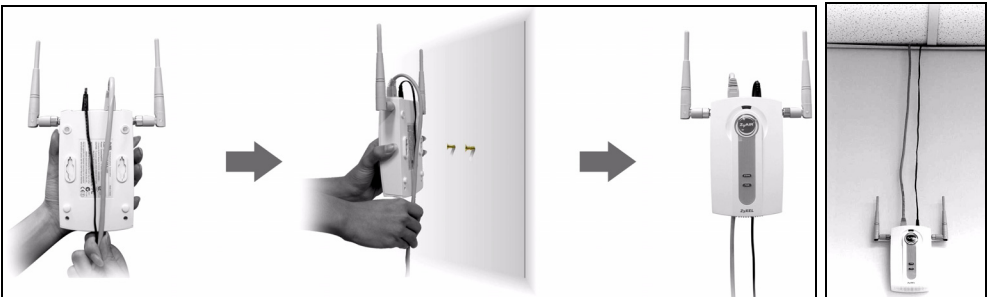
Make sure the screws are securely fixed to the wall and strong enough to hold the weight of the NWA-3100 with the connection cables.

2 Adjust the cables.

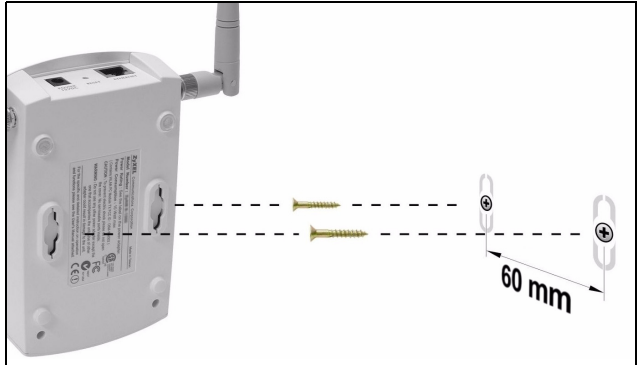
Run the connection cables down the back of the NWA-3100 as shown in the following figure.

OR:

Run the connection cables upward and along the edge of the ceiling.



- 3 Align the holes on the back of the NWA-3100 with the screws on the wall. Hang the NWA-3100 on the screws.

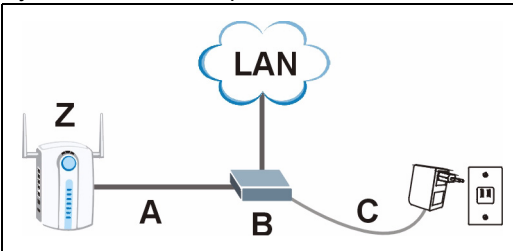


5 Set Up Power Over Ethernet (Optional)

Power over Ethernet (PoE) is the ability to provide power to your NWA-3100 via an 8-pin CAT 5 Ethernet cable, eliminating the need for a nearby power source.

A PoE injector (not included) is also needed to supply the Ethernet cable with power. This feature allows increased flexibility in the location of your NWA-3100.

In the following figure, **Z** is your NWA-3100, **A** is the CAT 5 Ethernet cable, **B** is the PoE injector and **C** is the power cable.

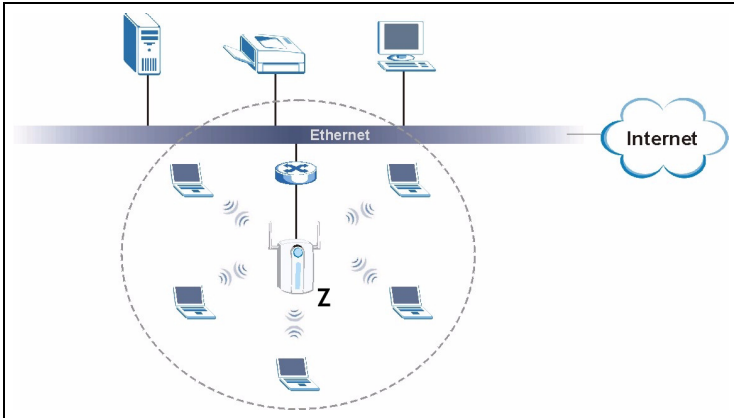


6 Procedure to View a Product's Certification(s)

- 1 Go to www.zyxel.com.
- 2 Select your product from the drop-down list box on the ZyXEL home page to go to that product's page.
- 3 Select the certification you wish to view from this page.

Übersicht

In dieser Kurzanleitung erfahren Sie, wie der NWA-3100 (im Beispiel unten mit einem **Z** gekennzeichnet) installiert und konfiguriert wird, damit Wireless-Clients sicher auf Ihr kabelgebundenes Netzwerk zugreifen können. Weitere Informationen finden Sie im Benutzerhandbuch.

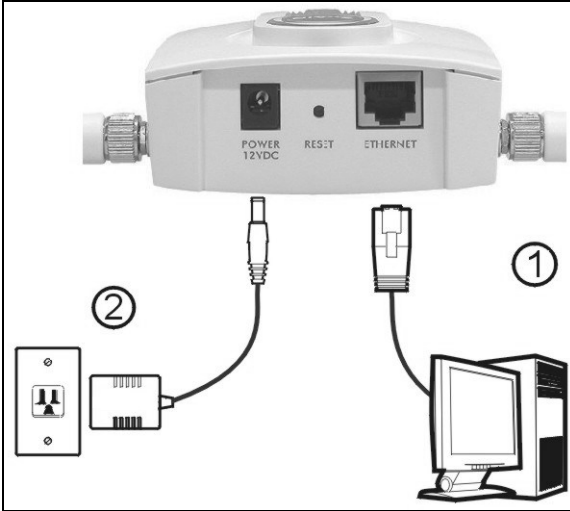


Halten Sie die Daten für Ihren Internetzugang bereit.

Um das Drahtlosnetzwerk einzurichten, müssen Sie:

- 1 Die Hardware anschließen.
- 2 Auf den Web-Konfigurator zugreifen.
- 3 Den Internetzugriff konfigurieren.
- 4 Die Hardware installieren.
- 5 Power-over-Ethernet einrichten (optional).

1 Anschließen der Hardware



- 1 Verbinden Sie für die Erstkonfiguration den **ETHERNET**-Anschluss mit einem Ethernet-Kabel mit dem Computer.
- 2 Verbinden Sie die **12VDC**-Netzanschlussbuchse **POWER** das Gerät mit dem mitgelieferten Netzadapter an das Stromnetz an.



Nachdem Sie die Erstkonfiguration durchgeführt haben, verbinden Sie den **ETHERNET**-Anschluss des NWA-3100 mit einem Ethernetanschluss mit Netzwerkverbindung.

1.1 LED-Anzeigen



Sobald das Gerät mit Strom versorgt wird, beginnen die LED-Anzeigen **PWR** und **ZyAIR** zu leuchten. Die LED-Anzeige **ETHN** beginnt zu leuchten, wenn der **ETHERNET**-Anschluss richtig angeschlossen ist.



Wenn die LED-Anzeige **PWR** nicht leuchtet, prüfen Sie, ob der richtige Netzadapter verwendet wird und ob der Adapter an eine funktionierende Steckdose angeschlossen wurde. Trennen Sie den Netzadapter ab und schließen Sie ihn wieder an. Wenn der Fehler weiterhin besteht, gibt es möglicherweise ein Problem mit der Hardware. In diesem Fall sollten Sie sich an den Händler wenden, bei dem Sie das Gerät erworben haben.

Wenn die LED-Anzeige **ETHN** nicht leuchtet, prüfen Sie die Kabelverbindung zum **ETHERNET**-Anschluss des NWA-3100. Stellen Sie sicher, dass die Netzwerkkarte des Computers richtig funktioniert.

2 Zugreifen auf den Web-Konfigurator



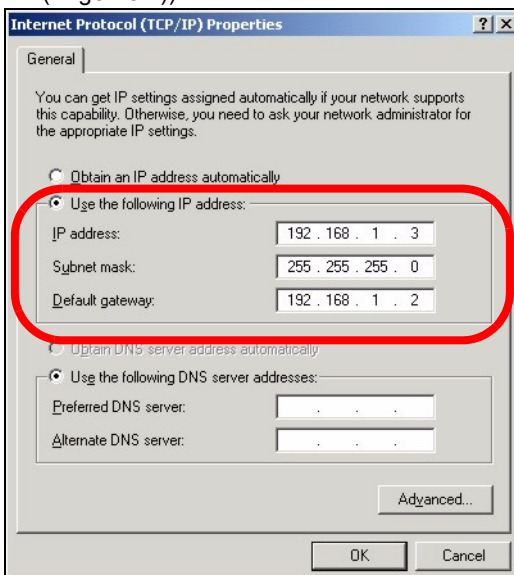
Verwenden Sie den Internet Explorer 6.0 und neuere Versionen oder den Netscape Navigator 7.0 und neuere Versionen mit aktiviertem JavaScript.

2.1 Einrichten der IP-Adresse des Computers

Zuerst müssen Sie Ihren Computer so einrichten, dass er eine statische IP-Adresse im Bereich 192.168.1.3 - 192.168.1.254 mit der Subnetzmaske 255.255.255.0 verwendet. Auf diese Weise kann Ihr Computer mit dem NWA-3100 kommunizieren.

Die folgende Beschreibung betrifft die Betriebssysteme Windows 2000, Windows NT und Windows XP.

- 1 Klicken Sie bei Windows XP auf **Start** (Start) > **Control Panel** (Systemsteuerung).
Klicken Sie bei Windows 2000/NT auf **Start** (Start) > **Settings** (Einstellungen) > **Control Panel** (Systemsteuerung).
- 2 Klicken Sie bei Windows XP auf **Network Connections** (Netzwerkverbindungen).
Klicken Sie bei Windows 2000/NT auf **Network and Dial-up Connections** (Netzwerk- und DFÜ-Verbindungen).
- 3 Klicken Sie mit der rechten Maustaste auf **Local Area Connection** (LAN-Verbindung) und dann auf **Properties** (Eigenschaften).
- 4 Wählen Sie **Internet Protocol (TCP/IP)** (Internetprotokoll (TCP/IP)) (bei Windows XP auf der Registerkarte **General** (Allgemein)), und klicken Sie auf **Properties** (Eigenschaften).
- 5 Auf dem Bildschirm erscheint das Dialogfeld **Internet Protocol TCP/IP Properties** (Internetprotokolleigenschaften (TCP/IP)) (bei Windows XP?die Registerkarte **General** (Allgemein)).



- 6 Wählen Sie die Option **Use the following IP address** (Folgende IP-Adresse verwenden), und geben Sie im Feld **IP address** eine IP-Adresse (aus dem Bereich

192.168.1.3 - 192.168.1.254), im Feld **Subnet mask** eine Subnetz-Maske (255.255.255.0) und im Feld **Default gateway** das Standard-Gateway (192.168.1.2) ein.

- 7 Klicken Sie auf **OK**, um das Fenster **Internet Protocol (TCP/IP) Properties** (Internetprotokolleigenschaften (TCP/IP)) zu schließen.
- 8 Klicken Sie auf **Close** (Schließen) (bei Windows 2000/NT auf **OK**), um das Fenster **Local Area Connection Properties** (Eigenschaften von LAN-Verbindung) zu schließen.

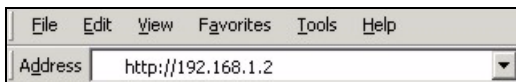
Schließen Sie das Fenster **Network Connections** (Netzwerkverbindungen).

2.2 Anmelden beim Web-Konfigurator



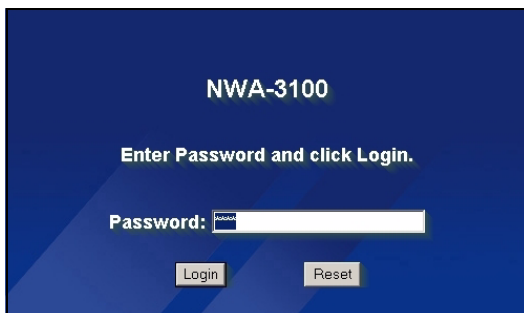
Auch wenn Sie eine drahtlose Verbindung zum NWA-3100 herstellen können, wird empfohlen, das Gerät für die Erstkonfiguration über den **ETHERNET**-Anschluss an den Computer anzuschließen.

- 1 Starten Sie Ihren Webbrowser.
Geben Sie als Adresse **192.168.1.2** (die Standard-IP-Adresse des NWA-3100) ein.



Wenn Sie nicht auf den Web-Konfigurator zugreifen können, prüfen Sie, ob die IP-Adressen und Subnetz-Masken des NWA-3100 und des Computers im selben IP-Adressbereich liegen (siehe Abschnitt 2.1).

- 2 Klicken Sie auf **Login** (Anmelden) (das Standardkennwort **1234** ist bereits vorgegeben).



- 3 Ändern Sie das Kennwort, indem Sie ein neues Kennwort eingeben und auf **Apply** (Übernehmen) klicken. Notieren Sie sich das neue Kennwort und bewahren Sie die Notiz an einem sicheren Ort auf.

Use this screen to change the password.

New Password:

Retype to Confirm:

Apply Ignore



Wenn Sie das neue Kennwort vergessen haben, muss der NWA-3100 zurückgesetzt werden. Lesen Sie im Benutzerhandbuch nach, wie die **RESET**-Taste verwendet wird.

- 4 Klicken Sie auf **Apply** (Übernehmen), um das werkseitig eingerichtete Standardzertifikat für zusätzliche Sicherheit zu ersetzen. Sie können jedoch auch auf **Ignore** (Ignorieren) klicken, um fortzufahren, wenn Sie das Zertifikat jetzt nicht ändern möchten.

Replace Factory Default Certificate

The factory default certificate is common to all NWA models. Click Apply to create a certificate using your NWA's MAC address that will be specific to this device.

Apply Ignore

- 5 Das Fenster **MAIN MENU** (Hauptmenü) erscheint.

ZyXEL

MAIN MENU

Welcome to the ZyXEL embedded web configurator.

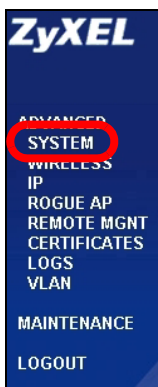
- Click Maintenance to access a range of maintenance submenus.

ADVANCED
SYSTEM
WIRELESS
IP
ROGUE AP
REMOTE MGNT
CERTIFICATES
LOGS
VLAN

MAINTENANCE
LOGOUT

3 Konfigurieren des Internetzugriffs

1 Klicken Sie in der Navigationsleiste auf **SYSTEM** (System).



2 Das Fenster **SYSTEM > General** (System > Allgemein) erscheint.

General	Password	Time Setting
General Setup		
System Name	<input type="text" value="NWA-3100"/>	
Domain Name	<input type="text"/>	
Administrator Inactivity Timer	<input type="text" value="0"/> (minutes, 0 means no timeout)	
System DNS Servers		
First DNS Server	<input type="text" value="From DHCP"/>	<input type="text" value="0.0.0.0"/>
Second DNS Server	<input type="text" value="From DHCP"/>	<input type="text" value="0.0.0.0"/>
Third DNS Server	<input type="text" value="From DHCP"/>	<input type="text" value="0.0.0.0"/>
<input type="button" value="Apply"/>		<input type="button" value="Reset"/>

Der **System Name** (Systemname) identifiziert den NWA-3100 in Ihrem Netzwerk. Wählen Sie einen Namen oder belassen Sie diesen als Standard.

Domain Name (Domainname): Geben Sie einen Domainnamen ein, wenn Ihr Internetdienstanbieter diesen für die Authentifizierung benötigt. Sie können dieses Feld auch frei lassen oder den Eintrag belassen, der automatisch angezeigt wurde.

DNS Server(s) (DNS-Server): Wenn Sie von Ihrem Internetdienstanbieter bestimmte DNS-Einstellungen (Domain Name System) erhalten haben, müssen diese hier eingegeben werden. Anderenfalls belassen Sie die Standardeinstellungen dieser Felder.

3 Klicken Sie auf **Apply** (Übernehmen).

- 4 Klicken Sie in der Navigationsleiste auf **WIRELESS** (Drahtlos). Das folgende Fenster erscheint.

Wireless	SSID	Security	RADIUS	Layer-2 Isolation	MAC Filter
Operating Mode	Access Point				
802.11 Mode	802.11b+g				
<input checked="" type="checkbox"/> Super Mode					
Choose Channel ID	Channel-06 2437MHz or <input type="button" value="Scan"/>				
RTS/CTS Threshold	2346 (256 - 2348)				
Fragmentation Threshold	2346 (256 - 2348)				
Output Power	100%				
SSID Profile	SSID03				
<input checked="" type="checkbox"/> Enable Breathing LED					
<input checked="" type="checkbox"/> Enable Spanning Tree Protocol (STP)					
<input type="checkbox"/> Roaming Active					
<input type="button" value="Apply"/> <input type="button" value="Reset"/>					



Die Drahtlosstationen und der NWA-3100 müssen für die Drahtloskommunikation dieselbe SSID, dieselbe Kanal-ID und dieselben Verschlüsselungseinstellungen verwenden.

Operating Mode (Betriebsmodus): Wählen Sie als Betriebsmodus die Option **Access Point**.

802.11 Mode (802.11-Modus): Wählen Sie den Drahtlosstandard, den Ihr Netzwerk verwenden soll. Wenn alle Wireless-Clients IEEE 802.11a unterstützen, wählen Sie **802.11a**. Anderenfalls wählen Sie **802.11b+g**.

Choose Channel ID (Kanal-ID wählen): Wählen Sie den Drahtloskanal, den Ihr Netzwerk verwenden soll. Damit der NWA-3100 automatisch einen Kanal wählt, klicken Sie auf **Scan** (Suchlauf).

SSID Profile (SSID-Profil): Wählen Sie aus dem Listenfeld das SSID-Profil aus, das Sie für Ihren Netzwerkzugriff konfigurieren möchten. In diesem Beispiel wird das Profil **SSID03** eingerichtet.

- 5 Klicken Sie auf **Apply** (Übernehmen), um die Einstellungen zu speichern.

6 Klicken Sie auf die Registerkarte **SSID**. Das folgende Fenster erscheint.

Die Standard-SSID (Name des Netzwerks) des **SSID03** ist **ZyXEL03**, und seine Standard-Sicherheitseinstellung ist **Security01**.

Wenn die Einstellungen anders sind, oder wenn Sie die SSID ändern möchten, wählen Sie **SSID03**, und klicken Sie auf **Edit** (Bearbeiten), um die Einstellungen zu ändern.

Wireless	SSID	Security	RADIUS	Layer-2 Isolation	MAC Filter
Index	Name	SSID	Security	RADIUS	OpS
1	VoIP_SSID	ZyXEL01	security01	radius01	VoIP
2	Guest_SSID	ZyXEL02	security01	radius01	NONE
3	SSID03	ZyXEL03	security01	radius01	NONE
4	SSID04	ZyXEL04	security01	radius01	NONE
5	SSID05	ZyXEL05	security01	radius01	NONE
6	SSID06	ZyXEL06	security01	radius01	NONE
7	SSID07	ZyXEL07	security01	radius01	NONE
8	SSID08	ZyXEL08	security01	radius01	NONE
9	SSID09	ZyXEL09	security01	radius01	NONE
10	SSID10	ZyXEL10	security01	radius01	NONE
11	SSID11	ZyXEL11	security01	radius01	NONE
12	SSID12	ZyXEL12	security01	radius01	NONE
13	SSID13	ZyXEL13	security01	radius01	NONE
14	SSID14	ZyXEL14	security01	radius01	NONE
15	SSID15	ZyXEL15	security01	radius01	NONE
16	SSID16	ZyXEL16	security01	radius01	NONE

7 Klicken Sie auf die Registerkarte **Security** (Sicherheit). Wählen Sie die Option **Security01**, und klicken Sie auf **Edit** (Bearbeiten).

Wireless	SSID	Security	RADIUS	Layer-2 Isolation	MAC Filter
Index	Profile Name	Security Mode			
1	security01	None			
3	security03	None			
4	security04	None			
5	security05	None			
6	security06	None			
7	security07	None			
8	security08	None			
9	security09	None			
10	security10	None			
11	security11	None			
12	security12	None			
13	security13	None			
14	security14	None			
15	security15	None			
16	security16	None			

- 8 Hier können Sie die Sicherheitseinstellungen für Ihr Drahtlosnetzwerk eingeben. Je nachdem, welchen Sicherheitstyp Sie im Feld **Security Mode** (Sicherheitsmodus) wählen, werden andere Felder angezeigt. Wählen Sie **None** (Keine), wenn Sie keinen Sicherheitsmodus verwenden möchten.

In diesem Beispiel wird der Sicherheitsmodus **WPA2-PSK** verwendet. Damit die Wireless-Clients auf das Netzwerk zugreifen können, müssen sie denselben PSK-Schlüssel verwenden.

Stellen Sie sicher, dass alle Wireless-Clients den eingestellten Sicherheitsmodus verwenden können. Klicken Sie abschließend auf **Apply** (Übernehmen).

Wireless	SSID	Security	RADIUS	Layer-2 Isolation	MAC Filter
Name :		security01			
Security Mode :		WPA2-PSK			
Pre-Shared Key :		ThisismyWPA2-PSKPresharedkey			
ReAuthentication Timer :		1800 (in seconds)			
Idle Timeout :		3600 (in seconds)			
Group Key Update Timer :		1800 (in seconds)			
<input type="button" value="Apply"/> <input type="button" value="Reset"/>					

- 9 Klicken Sie in der Navigationsleiste auf **IP**.

Wenn Sie eine IP-Adresse haben, wählen Sie die Option **Use fixed IP address** (Feste IP-Adresse verwenden) und geben Sie sie zusammen mit der Subnetz-Maske und der Gateway-IP-Adresse ein. Anderenfalls wählen Sie **Get automatically from DHCP** (Automatisch vom DHCP laden). Klicken Sie auf **Apply** (Übernehmen).

IP	
IP Address Assignment	
<input type="radio"/>	Get automatically from DHCP
<input checked="" type="radio"/>	Use fixed IP address
IP Address	192.168.1.2
IP Subnet Mask	255.255.255.0
Gateway IP Address	0.0.0.0
<input type="button" value="Apply"/> <input type="button" value="Reset"/>	

10 Ändern Sie die Drahtlosparameter der Drahtlosstationen, damit diese mit denen des NWA-3100 übereinstimmen. Lesen Sie dazu die Dokumentation des Drahtlosadapters.



Wenn Sie die IP-Adresse des NWA-3100 ändern, müssen Sie beim nächsten Zugriff auf den Web-Konfigurator die neue IP-Adresse verwenden.

Das Gerät kann nun, an das kabelgebundene Netzwerk angeschlossen werden. Das können Sie jetzt tun oder auch erst, wenn Sie die Hardware installiert haben.



Wenn die Wireless-Clients nicht auf das kabelgebundene Netzwerk zugreifen können, prüfen Sie, ob die IP-Adresse und die Subnetz-Maske des NWA-3100 und des Computers im Netzwerk im selben Bereich liegen. Wenn die LED-Anzeige **ETHN** nicht leuchtet, prüfen Sie die Kabelverbindung zwischen dem NWA-3100, dem Computer oder dem Hub.

4 Installieren der Hardware

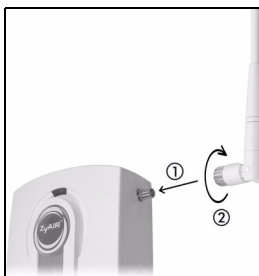
4.1 Anschließen der Antennen



Wenn Sie die Vorderseite des NWA-3100 vor sich haben, ist die rechte Antenne (Hauptantenne) die, die Daten sendet und empfängt, und die linke Antenne, die Daten nur empfängt.

Führen Sie die nachfolgend beschriebenen Schritte aus, um die mitgelieferten Antennen anzuschließen.

- 1 Die Antennenanschlüsse befinden sich an beiden Seiten des NWA-3100.
- 2 Schrauben Sie die Antennen im Uhrzeigersinn in die Antennenanschlüsse. Die Antennen müssen senkrecht zum Boden und parallel zueinander stehen.
Stellen Sie sicher, dass die Antennen fest in die Anschlüsse eingeschraubt sind.



4.2 Aufstellen/Montieren der Hardware

Im allgemeinen ist die Mitte des Bereichs, der für die Drahtlosverbindungen vorgesehen ist, die günstigste Position für den Access Point. Eine bessere Leistungsfähigkeit kann erreicht werden, wenn Sie den NWA-3100 in der Höhe montieren und die Datenübertragung durch keine Hindernisse gestört wird.

Frei stehend

Stellen Sie den NWA-3100 auf eine flache, ebene Unterlage (auf einen Tisch oder in ein Regal), den NWA-3100 mit den Anschlusskabeln tragen kann.

An einer Wand montiert

Führen Sie die nachfolgenden Schritte aus, um den NWA-3100 an einer Wand zu montieren.

- 1 Verwenden Sie eine Stelle an einer Wand, die sehr hoch liegt und an der die Datenübertragung nicht durch Hindernisse gestört werden kann.
- 2 Schrauben Sie zwei Schrauben (nicht mitgeliefert) in einem Abstand von 60 mm in die Wand. Sie können die Zeichnung am Ende dieses Handbuchs verwenden, damit die Schraublöcher den richtigen Abstand haben. Verwenden Sie Schrauben mit 6 - 8 mm breiten Köpfen (0,24 - 0,31"). Schrauben Sie die Schrauben nicht vollständig in die Wand. Lassen Sie einen kleinen Abstand zwischen Schraubenkopf und Wand. Der Abstand muss so groß sein, dass Sie das NWA-3100, dessen Schraublöcher sich an der Rückseite befinden, in den Schraubköpfen eingehängt werden kann.



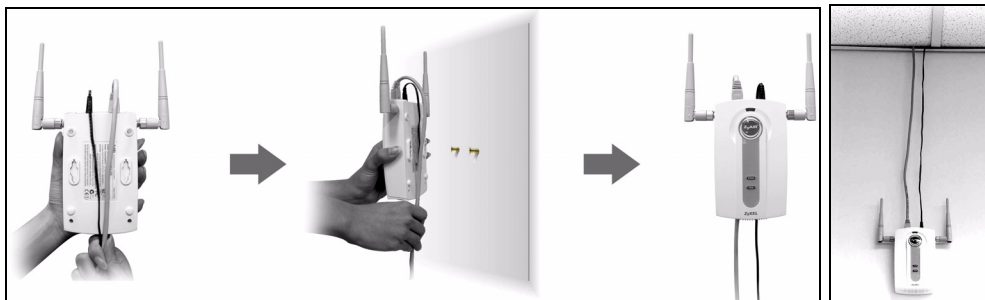
Stellen Sie sicher, dass die Schrauben fest in der Wand eingeschraubt und stark genug sind, um das Gewicht des NWA-3100 mit den Anschlusskabeln zu tragen.

3 Richten Sie die Kabel.

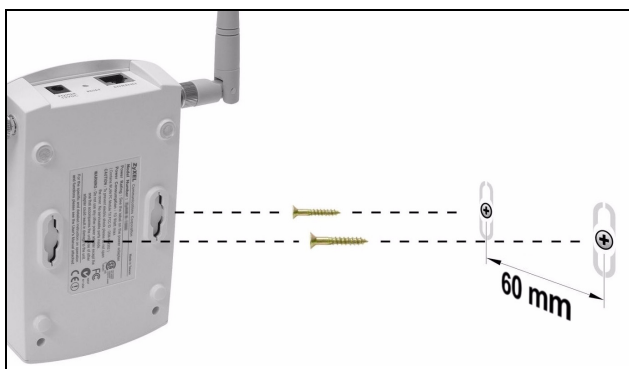
Führen Sie die Anschlusskabel entlang der Rückseite des NWA-3100 (siehe Abbildung).

ODER:

Führen Sie die Anschlusskabel nach oben entlang der Decke.



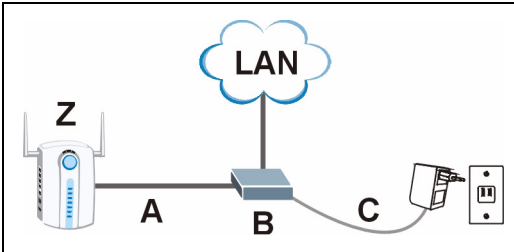
- 4 Richten Sie die Montagelöcher an der Rückseite des NWA-3100 an den Schrauben in der Wand aus. Hängen Sie den NWA-3100 in die Schrauben ein.



5 Power over Ethernet (PoE)

Power over Ethernet (PoE) ist die Fähigkeit, den NWA-3100 über ein 8-poliges CAT 5 Ethernet-Kabel mit Strom zu versorgen, sodass keine zusätzliche Stromquelle benötigt wird.

Um das Ethernet-Kabel (**A**) mit Strom (**C**) zu versorgen, wird zudem ein Einspeise- oder PoE-Gerät (**B**) (nicht im Lieferumfang enthalten) benötigt. Dieses Leistungsmerkmal erhöht die Flexibilität in der Positionswahl des NWA-3100 (**Z**).

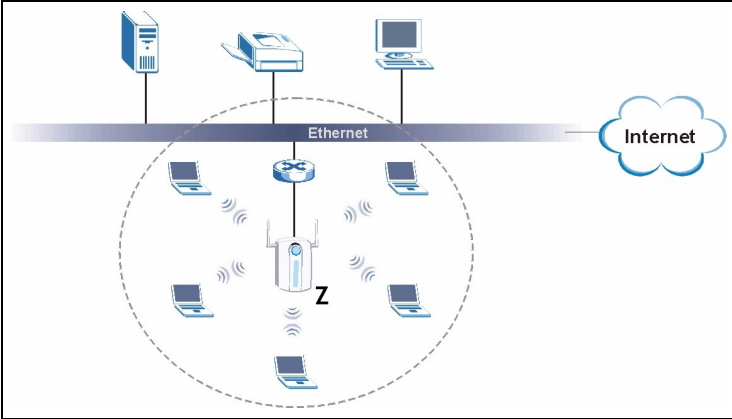


6 Schritte zum Ansehen von Produktzertifizierung(en)

- 1 Besuchen Sie www.zyxel.com.
- 2 Wählen Sie auf der ZyXEL-Homepage aus der Liste der Produkte Ihr Produkt aus.
- 3 Wählen Sie auf dieser die Zertifizierung aus, die Sie gerne angezeigt haben möchten.

Vista previa

Esta Guía de instalación rápida le muestra cómo instalar y configurar el NWA-3100 (marcado como **Z** en el ejemplo de abajo) para permitir a los clientes inalámbricos acceder de forma segura a su red inalámbrica. Vea su Guía del usuario para más información.

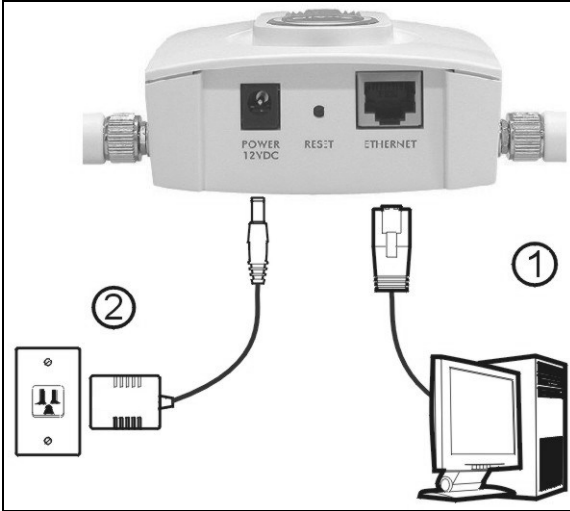


Puede que necesite su acceso a Internet para más información.

Para configurar su red inalámbrica necesitará:

- 1 Conectar el hardware.
- 2 Acceder al configurador Web.
- 3 Configurar el acceso a Internet.
- 4 Instalar el Hardware.
- 5 Configurar Power over Ethernet (opcional).

1 Conectar el hardware



- 1 Con un cable Ethernet, conecte el puerto **ETHERNET** a un ordenador para la configuración inicial.
- 2 Conecte el zócalo **POWER 12VDC** a una toma de corriente utilizando únicamente el adaptador de corriente incluido.



Conecte el puerto **ETHERNET** del NWA-3100 a una clavija Ethernet con acceso a la red tras haber completado la configuración inicial.

1.1 LEDs



Los LEDs **PWR** y **ZyAIR** se encienden cuando la corriente está conectada. El LED **ETHN** se enciende si el puerto **ETHERNET** está correctamente conectado.



Si el LED **PWR** no se enciende, asegúrese de utilizar el adaptador de corriente correcto y de que el adaptador de corriente esté enchufado en una toma de corriente apropiada. Desenchufe el adaptador de corriente y vuelva a enchufarlo. Si el error persiste, puede que tenga un problema de hardware. En este caso, debería contactar con el vendedor.

Si el LED **ETHN** no se enciende, compruebe la conexión del cable al puerto **ETHERNET** del NWA-3100. Asegúrese de que la tarjeta de red de su ordenador funciona correctamente.

2 Acceder al Configurador Web



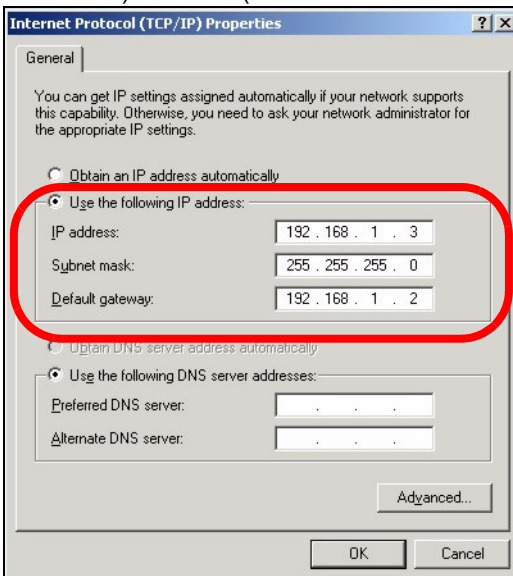
Utilice las versiones Internet Explorer 6.0 o superior o Netscape Navigator 7.0 o superior con JavaScript activado.

2.1 Configurar la dirección IP de su ordenador

Primero debe ajustar su ordenador para utilizar una dirección IP estática dentro del rango 192.168.1.3 - 192.168.1.254 con una máscara de subred 255.255.255.0. Esto asegura que su ordenador pueda comunicarse con su NWA-3100.

Las siguientes instrucciones son para los sistemas operativos Windows 2000, Windows NT y Windows XP.

- 1 En Windows XP, haga clic en **Start (Inicio) > Control Panel** (Panel de control).
En Windows 2000/NT, haga clic en **Start (Inicio) > Settings (Configuración) > Control Panel** (Panel de control).
- 2 En Windows XP, haga clic en **Network Connections** (Conexiones de red).
En Windows 2000/NT, haga clic en **Network and Dial-up Connections** (Conexiones de red y marcación).
- 3 Haga clic con el botón derecho en **Local Area Connection** (Conexión de área local) y haga clic en **Properties** (Propiedades).
- 4 Seleccione **Internet Protocol (TCP/IP)** (Protocolo Internet (TCP/IP)) (en la ficha **General** en Windows XP) y haga clic en **Properties** (Propiedades).
- 5 La pantalla **Internet Protocol TCP/IP Properties** (Propiedades de Protocolo Internet TCP/IP) se abrirá (ficha **General** en Windows XP).



- 6 Seleccione **Use the following IP address** (Usar la siguiente dirección IP) y rellene los campos **IP address** (dirección IP) (elija una dentro del rango 192.168.1.3 - 192.168.1.254), **Subnet mask** (Máscara de subred) (255.255.255.0) y **Default gateway** (Puerta de enlace predeterminada) (192.168.1.2).

- 7 Haga clic en **OK** (Aceptar) para cerrar la ventana **Internet Protocol (TCP/IP) Properties** (Propiedades de Protocolo Internet (TCP/IP))
- 8 Haga clic en **Close** (Cerrar) (**OK** (Aceptar) en Windows 2000/NT) para cerrar la ventana **Local Area Connection Properties** (Propiedades de conexión de área local).

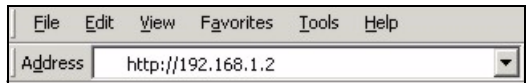
Cierre la ventana **Network Connections** (Conexiones de red).

2.2 Acceda al Configurador Web



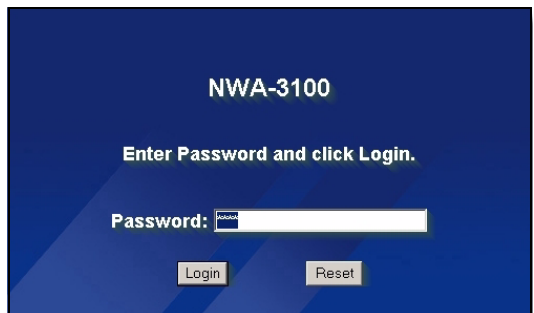
Aunque puede conectarse al NWA-3100 de forma inalámbrica, se recomienda que conecte su ordenador al puerto **ETHERNET** para la configuración inicial.

- 1 Abra su explorador de web. Escriba **192.168.1.1** (la dirección IP predeterminada del NWA-3100) como dirección.

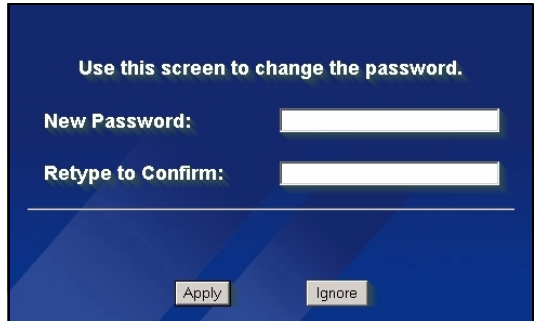


Si no puede acceder al configurador Web, compruebe que las direcciones IP y máscaras de subred del NWA-3100 y del ordenador estén en el mismo rango de dirección IP (ver Sección 2.1).

- 2 Haga clic en **Login** (Acceso) (la contraseña predeterminada **1234** ya está introducida).



- 3 Cambie la contraseña de acceso introduciendo una nueva contraseña y haciendo clic en **Apply** (Aplicar). Asegúrese de grabar la nueva contraseña y guardarla en un lugar seguro.

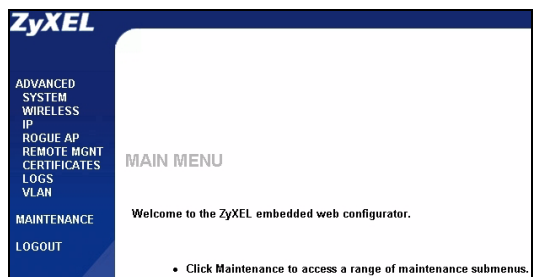


Si cambia la contraseña y la olvida, necesitará reiniciar el NWA-3100. Consulte la Guía del usuario para cómo utilizar el botón **RESET**.

- 4 Haga clic en **Apply** (Aplicar) para cambiar el certificado predeterminado de fábrica para mayor seguridad; por otro lado, haga clic en **Ignore** (Ignorar) para proceder si no desea cambiar el certificado en este momento.

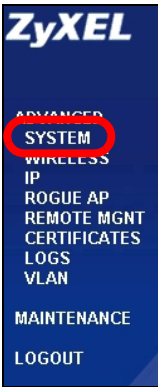


- 5 Aparecerá la pantalla **MAIN MENU** (MENÚ PRINCIPAL).



3 Configurar el acceso a Internet

1 Haga clic en **SYSTEM** (SISTEMA) en el panel de navegación.



2 Aparecerá la pantalla **SYSTEM > General**.

General	Password	Time Setting
General Setup		
System Name	<input type="text" value="NWA-3100"/>	
Domain Name	<input type="text"/>	
Administrator Inactivity Timer	<input type="text" value="0"/> (minutes, 0 means no timeout)	
System DNS Servers		
First DNS Server	From DHCP ▾	<input type="text" value="0.0.0.0"/>
Second DNS Server	From DHCP ▾	<input type="text" value="0.0.0.0"/>
Third DNS Server	From DHCP ▾	<input type="text" value="0.0.0.0"/>
<input type="button" value="Apply"/>		<input type="button" value="Reset"/>

System Name (Nombre del sistema) es para identificar el NWA-3100 en su red. Elija un nombre identificativo o deje el predeterminado.

Domain Name (Nombre de dominio): Escriba un nombre de dominio si su ISP requiere uno para la autenticación. O bien puede dejarlo en blanco o ajustar lo que haya aparecido automáticamente.

DNS Server(s) (Servidor(es) DNS): si su ISP le ha facilitado una configuración DNS (Domain Name System) específica, escríbala ahí. De lo contrario, deje estos campos con sus valores predeterminados.

3 Haga clic en **Apply** (Aplicar).

4 Haga clic en **WIRELESS** (INALÁMBRICO) en el panel de navegación. Aparecerá la siguiente pantalla.

Wireless	SSID	Security	RADIUS	Layer-2 Isolation	MAC Filter
Operating Mode	Access Point				
802.11 Mode	802.11b+g				
<input checked="" type="checkbox"/> Super Mode					
Choose Channel ID	Channel-06 2437MHz or Scan				
RTS/CTS Threshold	2346 (256 - 2346)				
Fragmentation Threshold	2346 (256 - 2346)				
Output Power	100%				
SSID Profile	SSID03				
<input checked="" type="checkbox"/> Enable Breathing LED					
<input checked="" type="checkbox"/> Enable Spanning Tree Protocol (STP)					
<input type="checkbox"/> Roaming Active					
<input type="button" value="Apply"/> <input type="button" value="Reset"/>					



Las estaciones inalámbricas y el NWA-3100 deben utilizar la misma configuración SSID, ID de canal y cifrado para la comunicación inalámbrica.

Operating Mode (Modo de operación): Asegúrese de haber seleccionado el modo **Access Point** (Punto de acceso).

802.11 Mode (Modo 802.11): Seleccione el estándar inalámbrico que desee que utilice su red. Si todos los clientes inalámbricos soportan IEEE 802.11a, seleccione **802.11a**. De lo contrario, seleccione **802.11b+g**.

Choose Channel ID (Elegir ID de canal): Seleccione el canal inalámbrico que desee que su red utilice. Para que el NWA-3100 seleccione automáticamente un canal, haga clic en **Scan** (Escanear).

SSID Profile (Perfil SSID): Seleccione el perfil SSID que desee configurar para el acceso a la red en la lista desplegable. Este ejemplo utiliza el perfil **SSID03**.

5 Haga clic en **Apply** (Aplicar) para guardar su configuración.

6 Haga clic en la ficha **SSID**.

Aparecerá la siguiente pantalla.

El **SSID** del **SSID03** (el nombre de la red) es **ZyXEL03** y su configuración predeterminada de **Security** (Seguridad) es **Security01**.

Si la configuración es diferente o si desea cambiar el SSID, seleccione **SSID03** y haga clic en **Edit** (Editar) para cambiar la configuración.

Wireless	SSID	Security	RADIUS	Layer-2 Isolation	MAC Filter
Index	Name	SSID	Security	RADIUS	OpS
1	VoIP_SSID	ZyXEL01	security01	radius01	VoIP
2	Guest_SSID	ZyXEL02	security01	radius01	NONE
3	SSID03	ZyXEL03	security01	radius01	NONE
4	SSID04	ZyXEL04	security01	radius01	NONE
5	SSID05	ZyXEL05	security01	radius01	NONE
6	SSID06	ZyXEL06	security01	radius01	NONE
7	SSID07	ZyXEL07	security01	radius01	NONE
8	SSID08	ZyXEL08	security01	radius01	NONE
9	SSID09	ZyXEL09	security01	radius01	NONE
10	SSID10	ZyXEL10	security01	radius01	NONE
11	SSID11	ZyXEL11	security01	radius01	NONE
12	SSID12	ZyXEL12	security01	radius01	NONE
13	SSID13	ZyXEL13	security01	radius01	NONE
14	SSID14	ZyXEL14	security01	radius01	NONE
15	SSID15	ZyXEL15	security01	radius01	NONE
16	SSID16	ZyXEL16	security01	radius01	NONE

7 Haga clic en la ficha **Security**

(Seguridad). Asegúrese de que **Security01** esté seleccionado y haga clic en **Edit** (Editar).

Wireless	SSID	Security	RADIUS	Layer-2 Isolation	MAC Filter
Index	Profile Name	Security Mode			
1	security01	None			
3	security03	None			
4	security04	None			
5	security05	None			
6	security06	None			
7	security07	None			
8	security08	None			
9	security09	None			
10	security10	None			
11	security11	None			
12	security12	None			
13	security13	None			
14	security14	None			
15	security15	None			
16	security16	None			

8 Aquí es donde puede introducir la configuración de seguridad para su red inalámbrica. Los campos que rellene se diferencian según el tipo de seguridad que seleccione en el campo **Security Mode** (Modo de seguridad). Seleccione **None** (Ninguno) si no desea utilizar la seguridad inalámbrica.

Wireless SSID Security RADIUS Layer-2 Isolation MAC Filter

Name : security01

Security Mode : WPA2-PSK

Pre-Shared Key : ThisismyWPA2-PSKPresharedkey

ReAuthentication Timer : 1800 (in seconds)

Idle Timeout : 3600 (in seconds)

Group Key Update Timer : 1800 (in seconds)

Apply Reset

Este ejemplo utiliza seguridad **WPA2-PSK**, en la que todos los clientes inalámbricos deben utilizar la misma clave pre-compartida para unirse a la red.

Asegúrese de que todos los clientes inalámbricos puedan utilizar el tipo de seguridad ajustado. Haga clic en **Apply** (Aplicar) cuando haya finalizado.

9 Haga clic en **IP** en el panel de navegación.

Si tiene una dirección IP para usar, seleccione **Use fixed IP address** (Utilizar dirección IP fija) y escríbala junto con la dirección IP de máscara de subred y puerta de enlace. O bien, seleccione **Get automatically from DHCP** (Obtener automáticamente de DHCP). Haga clic en **Apply** (Aplicar).

IP

IP Address Assignment

Get automatically from DHCP

Use fixed IP address

IP Address : 192.168.1.2

IP Subnet Mask : 255.255.255.0

Gateway IP Address : 0.0.0.0

Apply Reset

10 Cambie la configuración inalámbrica en las estaciones inalámbricas para que coincida con la del NWA-3100. Consulte la documentación de su adaptador inalámbrico.



Si cambia la dirección IP de su NWA-3100, deberá utilizar la nueva dirección IP la próxima vez que acceda al configurador Web.

El dispositivo ya está listo para conectarse a su red con cables. Puede hacer esto ahora o una vez que ha instalado el hardware.



Si los clientes inalámbricos no pueden acceder a la red con cables, compruebe que la dirección IP y la máscara de subred del NWA-3100 y los ordenadores de la red estén en el mismo rango. Si el LED **ETHN** está apagado, revise los cables entre el NWA-3100 y su ordenador o hub.

4 Instalar el Hardware

4.1 Conectar las antenas



Si mira frontalmente al NWA-3100, la antena derecha (antena principal) transmite y recibe, la antena izquierda sólo recibe.

Siga estos pasos para conectar las antenas incluidas.

- 1** Localice los conectores de la antena en los laterales de su NWA-3100.
- 2** Atornille las antenas en sentido horario en los conectores para antenas. Las antenas deberían estar perpendiculares al suelo y paralelas entre ellas. Asegúrese de que las antenas estén bien atornilladas en los conectores para antena.



4.2 Instalación del montaje para hardware

En general, la mejor ubicación para el punto de acceso es en el centro del área de cobertura. Para un mejor rendimiento, monte el NWA-3100 hacia arriba sin obstrucciones.

Libre y de pie

Coloque su NWA-3100 en una superficie plana, nivelada (en una mesa o estante) lo suficientemente fuerte como para soportar el peso del NWA-3100 con sus cables de conexión.

Montaje en pared

Siga estos pasos para montar su NWA-3100 en una pared.

- 1 Localice una posición alta en la pared libre de obstáculos.
- 2 Conecte dos tornillos (no incluidos) en la pared separados por 60mm. Puede usar el diagrama al final de esta guía para ayudarle a marcar los agujeros de los tornillos correctamente. Use los tornillos con cabezas de 6mm a 8mm (0.24" a 0.31") de ancho. No inserte los tornillos hasta el fondo en la pared. Deje un pequeño espacio entre la cabeza del tornillo y la pared. El hueco debe ser lo suficientemente grande para que las cabezas de los tornillos puedan entrar en las ranuras de los tornillos y los cables de conexión quepan a través de la parte posterior del NWA-3100.



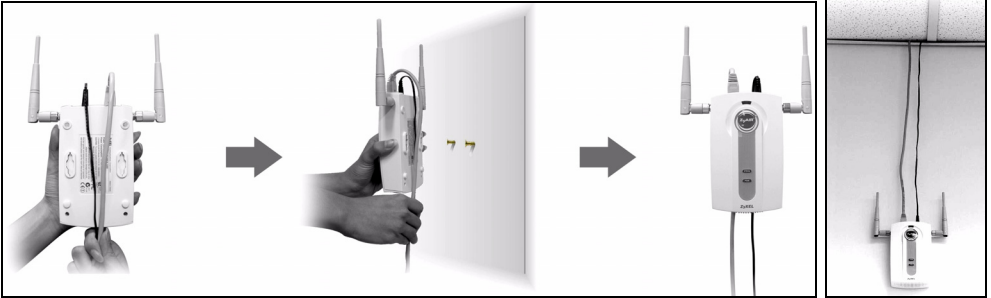
Compruebe que los tornillos estén bien fijos en la pared y sean lo suficientemente fuertes como para soportar el peso del NWA-3100 con los cables de conexión.

3 Ajuste los cables.

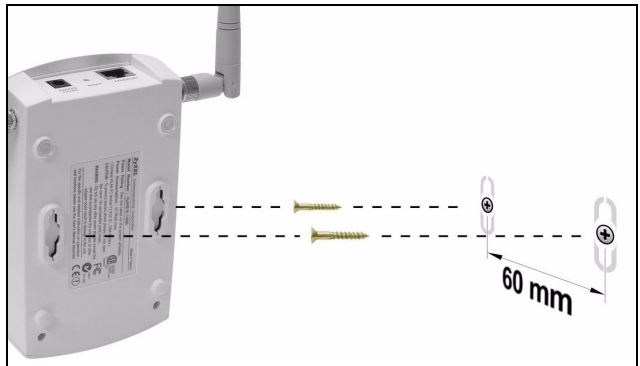
Pase los cables de conexión por la parte posterior del NWA-3100 hacia abajo como aparece en la siguiente figura.

O:

Pase los cables de conexión por la parte posterior hacia arriba o por el borde del techo.



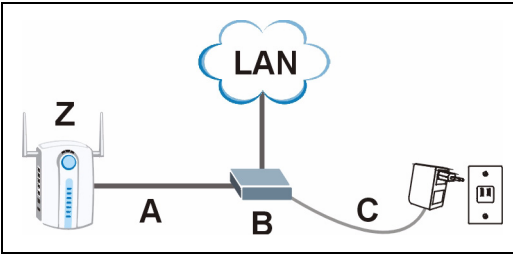
- 4 Alinee los agujeros en la parte posterior del NWA-3100 con los tornillos en la pared. Cuelgue el NWA-3100 con los tornillos.



5 Corriente sobre Ethernet (PoE)

La Corriente sobre Ethernet (PoE) es la capacidad de suministrar alimentación a su NWA-3100 a través de un cable Ethernet CAT 5 de 8 contactos, eliminando la necesidad de una toma de corriente cercana.

También necesitará un dispositivo inyector o PoE (**B**) (no incluido) para suministrar corriente (**C**) al cable Ethernet (**A**). Esta característica permite una mayor flexibilidad para la ubicación de su NWA-3100 (**Z**).

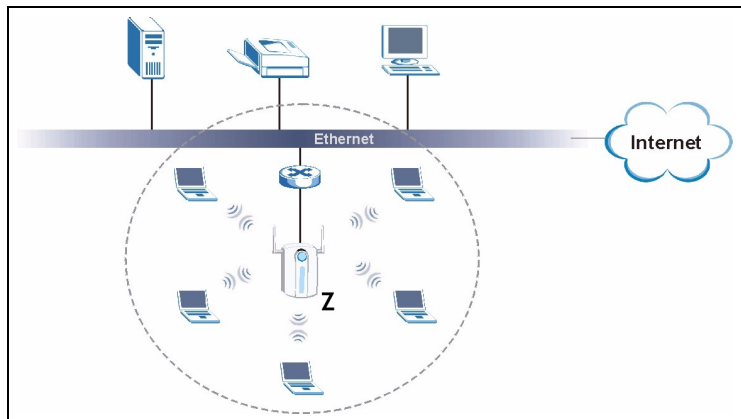


6 Procedimiento para ver la(s) certificación(es) del producto

- 1 Vaya a www.zyxel.com.
- 2 Seleccione su producto de la lista desplegable en la página inicial de ZyXEL para ir a la página de ese producto.
- 3 Seleccione la certificación que desee visualizar en esta página.

Présentation

Ce guide de mise en route rapide indique comment installer et configurer le NWA-3100 (marqué d'un **Z** dans l'exemple ci-dessous) pour permettre aux clients sans fil d'accéder en toute sécurité à votre réseau câblé. Consultez votre Guide de l'utilisateur pour plus d'informations.

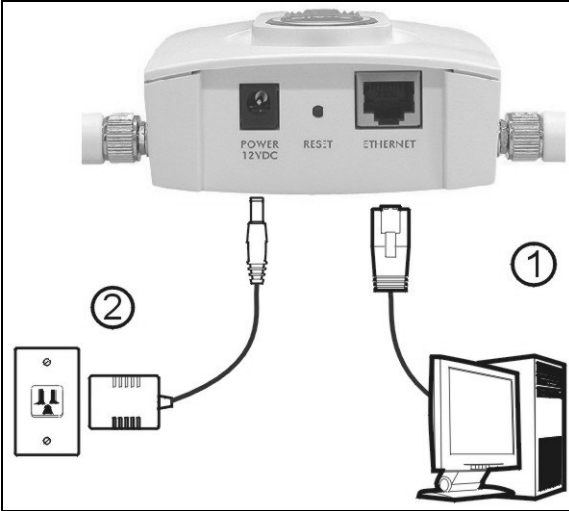


Vous aurez peut-être besoin de vos informations d'accès à Internet.

Pour installer votre réseau sans fil, vous devez :

- 1 Connecter le matériel.
- 2 Accédez au configurateur Web.
- 3 Configurer l'accès à Internet.
- 4 Installer le matériel.
- 5 Installer Alimentation électrique par câble Ethernet (PoE) (facultative).

1 Connecter le matériel



- 1 Utilisez un câble Ethernet, connectez le port **ETHERNET** à un ordinateur pour effectuer la configuration initiale.
- 2 Connectez la prise d'**POWER 12VDC** à une source de courant en utilisant uniquement l'adaptateur d'alimentation fourni.



Connectez le port **ETHERNET** du NWA-3100 à une prise Ethernet avec accès au réseau après avoir terminé la configuration initiale.

1.1 LED



Les LED **PWR** et **ZyAIR** s'allument quand l'alimentation est connectée. La LED **ETHN** s'allume si le port **ETHERNET** est correctement connecté.



Si la LED **PWR** ne s'allume pas, vérifiez que vous utilisez l'adaptateur d'alimentation correct et que l'adaptateur d'alimentation est branché dans une prise de courant appropriée. Débranchez l'adaptateur d'alimentation et rebranchez-le. Si l'erreur persiste, il est possible que vous ayez un problème matériel. Dans ce cas, vous devez contacter votre vendeur.

Si la LED **ETHN** ne s'allume pas, vérifiez la connexion du câble au NWA-3100port **ETHERNET**. Vérifiez que la carte réseau de votre ordinateur fonctionne correctement.

2 Accéder au configurateur Web.



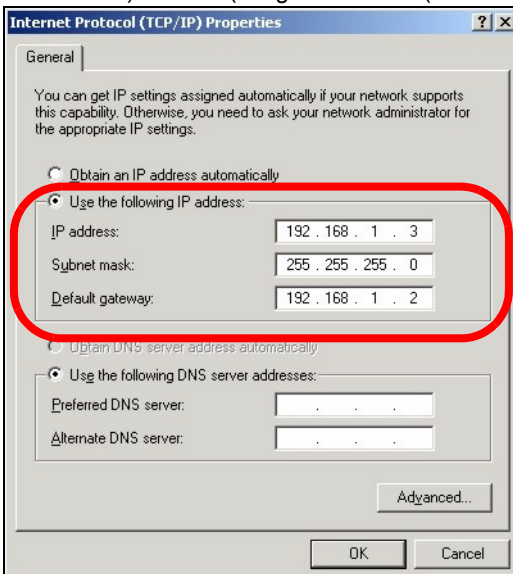
Utilisez Internet Explorer 6.0 et plus récent ou Netscape Navigator 7.0 et des versions ultérieures avec JavaScript activé.

2.1 Paramétrez l'adresse IP de votre ordinateur

Vous devez d'abord paramétrer votre ordinateur pour qu'il utilise une adresse IP statique dans la plage 192.168.1.3 à 192.168.1.254 avec un masque de sous-réseau de 255.255.255.0. Cela assure que votre ordinateur peut communiquer avec votre NWA-3100.

Les instructions suivantes concernent les systèmes d'exploitation Windows 2000, Windows NT et Windows XP.

- 1 Dans Windows XP, cliquez sur **Start** (Démarrer) > **Control Panel** (Panneau de configuration).
Dans Windows 2000/NT, cliquez sur **Start** (Démarrer) > **Settings** (Paramètres) > **Control Panel** (Panneau de configuration).
- 2 Dans Windows XP, cliquez sur **Network Connections** (Connexions réseau).
Dans Windows 2000/NT, cliquez sur **Network and Dial-up Connections** (Connexions réseau et accès à distance).
- 3 Cliquez avec le bouton droit de la souris sur **Local Area Connection** (Connexion de réseau local) et cliquez sur **Properties** (Propriétés).
- 4 Sélectionnez **Internet Protocol (TCP/IP)** (Protocole Internet (TCP/IP)) (dans l'onglet **General** (Général) dans Windows XP) et cliquez sur **Properties** (Propriétés).
- 5 L'écran **Internet Protocol TCP/IP Properties** (Propriétés TCP/IP de Protocole Internet) s'ouvre (l'onglet **General** (Général) dans Windows XP).



- 6 Sélectionnez **Use the following IP address** (Utiliser l'adresse IP suivante) et remplissez les champs **IP address** (Adresse IP) (choisissez en une dans la plage

192.168.1.3 - 192.168.1.254), **Subnet mask** (Masque de sous-réseau) (255.255.255.0), et **Default gateway** (Passerelle par défaut) (192.168.1.2).

7 Cliquez sur **OK** pour fermer la fenêtre **Internet Protocol (TCP/IP) Properties** (Propriétés de protocole (TCP/IP) Internet).

8 Cliquez sur **Close** (Fermer) (**OK** dans Windows 2000/NT) pour fermer la fenêtre **Local Area Connection Properties** (Propriétés de connexion au réseau local).

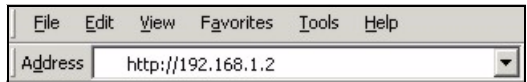
Fermez la fenêtre **Network Connections** (Connexions réseau).

2.2 Ouvrez une session dans le configurateur Web



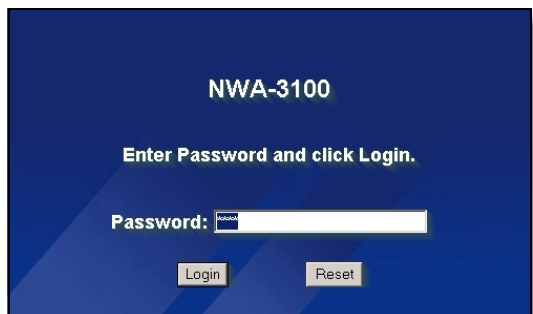
Même si vous pouvez vous connecter au NWA-3100 sans fil, il est recommandé de connecter votre ordinateur au port **ETHERNET** pour la configuration initiale.

1 Lancez votre navigateur web. Entrez **192.168.1.2** (l'adresse IP par défaut du NWA-3100) comme adresse.



Si vous ne pouvez pas accéder au Configurateur Web, vérifiez que les adresses IP et les masques de sous-réseau du NWA-3100 et de l'ordinateur sont dans la même plage d'adresse IP (voir la Section 2.1).

2 Cliquez sur **Login** (Ouvrir une session) (le mot de passe par défaut **1234** est déjà entré).



- 3 Changez le mot de passe d'ouverture de session en entrant un nouveau mot de passe et cliquez sur **Apply** (Appliquer). Prenez soin d'enregistrer le nouveau mot de passe et conservez-le dans un endroit sûr.

Use this screen to change the password.

New Password:

Retype to Confirm:

Apply Ignore



Si vous changez le mot de passe et que vous l'oubliez, vous devrez réinitialiser le NWA-3100. Reportez-vous au Guide de l'utilisateur pour la manière d'utiliser le bouton **RÉINITIALISER**.

- 4 Cliquez sur **Apply** (Appliquer) pour remplacer le certificat d'usine par défaut pour renforcer la sécurité ; vous pouvez aussi cliquer sur **Ignore** (Ignorer) pour continuer si vous ne voulez pas changer le certificat maintenant.

Replace Factory Default Certificate

The factory default certificate is common to all NWA models. Click Apply to create a certificate using your NWA's MAC address that will be specific to this device.

Apply Ignore

- 5 L'écran **MAIN MENU** (MENU PRINCIPAL) apparaît.

ZyXEL

MAIN MENU

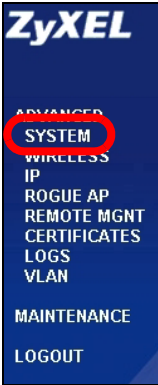
Welcome to the ZyXEL embedded web configurator.

- Click Maintenance to access a range of maintenance submenus.

ADVANCED SYSTEM WIRELESS
IP
ROGUE AP
REMOTE MGNT
CERTIFICATES
LOGS
VLAN
MAINTENANCE
LOGOUT

3 Configurer l'accès à Internet

1 Cliquez sur **System** (SYSTÈME) dans le panneau de navigation.



2 L'écran **System** (SYSTÈME) >**General** (Général) apparaît.

General	Password	Time Setting
General Setup		
System Name	<input type="text" value="NWA-3100"/>	
Domain Name	<input type="text"/>	
Administrator Inactivity Timer	<input type="text" value="0"/> (minutes, 0 means no timeout)	
System DNS Servers		
First DNS Server	<input type="text" value="From DHCP"/> ▼	<input type="text" value="0.0.0.0"/>
Second DNS Server	<input type="text" value="From DHCP"/> ▼	<input type="text" value="0.0.0.0"/>
Third DNS Server	<input type="text" value="From DHCP"/> ▼	<input type="text" value="0.0.0.0"/>
<input type="button" value="Apply"/>		<input type="button" value="Reset"/>

System Name (Nom du système) sert à identifier le NWA-3100 sur votre réseau. Choisissez un nom distinctif, ou laissez celui-ci à sa valeur par défaut.

Domain Name (Nom de domaine) : Entrez un nom de domaine si votre ISP en demande un pour authentification. Autrement vous pouvez le laisser vide ou sur ce qui pourrait être affiché automatiquement.

DNS Server(s) (Serveur(s) DNS) : Si votre ISP vous a attribué des paramètres DNS (Domain Name System) spécifiques, entrez-les ici. Autrement, laissez ces champs à leurs valeurs par défaut.

3 Cliquez sur **Apply** (Appliquer).

- 4 Cliquez sur **WIRELESS** (SANS FIL) dans le panneau de navigation. L'écran suivant apparaît.

Wireless	SSID	Security	RADIUS	Layer-2 Isolation	MAC Filter
Operating Mode	Access Point				
802.11 Mode	802.11b+g				
<input checked="" type="checkbox"/> Super Mode					
Choose Channel ID	Channel-06 2437MHz				or <input type="button" value="Scan"/>
RTS/CTS Threshold	2346 (256 - 2348)				
Fragmentation Threshold	2346 (256 - 2348)				
Output Power	100%				
SSID Profile	SSID03				
<input checked="" type="checkbox"/> Enable Breathing LED					
<input checked="" type="checkbox"/> Enable Spanning Tree Protocol (STP)					
<input type="checkbox"/> Roaming Active					
<input type="button" value="Apply"/> <input type="button" value="Reset"/>					



Les stations sans fil et le NWA-3100 doivent utiliser le même SSID, ID de canal et paramètres de cryptage pour la communication sans fil.

Operating Mode (Mode de fonctionnement) : Vérifiez que **Access Point** (le mode Point d'accès) est sélectionné.

802.11 Mode (Mode 802.11) : Sélectionnez le standard sans fil à utiliser par votre réseau. Si tous les clients sans fil prennent en charge IEEE 802.11a, sélectionnez **802.11a**. Autrement, sélectionnez **802.11b+g**.

Choose Channel ID (Choisissez l'ID du canal) : Sélectionnez le canal sans fil à utiliser par votre réseau. Pour que le NWA-3100 sélectionne automatiquement un canal, cliquez sur **Scan (Balayer)** à la place.

SSID Profile (Profil SSID) : Sélectionnez le profil SSID que vous voulez configurer pour l'accès au réseau dans la liste déroulante. Cet exemple utilise le profil **SSID03**.

- 5 Cliquez sur **Apply** (Appliquer) pour enregistrer vos paramètres.

6 Cliquez sur l'onglet **SSID**.

L'écran suivant apparaît.

Le **SSID03** (le nom du réseau) par défaut le SSID03 est **ZyXEL03** et son paramètre de **Security** (Sécurité) par défaut est **Security01** (Security01).

Si les paramètres sont différents, ou si vous voulez changer le SSID, sélectionnez **SSID03** et cliquez sur **Edit** (Editer) pour changer les paramètres.

Wireless	SSID	Security	RADIUS	Layer-2 Isolation	MAC Filter
Index	Name	SSID	Security	RADIUS	OpS
1	VoIP_SSID	ZyXEL01	security01	radius01	VoIP
2	Guest_SSID	ZyXEL02	security01	radius01	NONE
3	SSID03	ZyXEL03	security01	radius01	NONE
4	SSID04	ZyXEL04	security01	radius01	NONE
5	SSID05	ZyXEL05	security01	radius01	NONE
6	SSID06	ZyXEL06	security01	radius01	NONE
7	SSID07	ZyXEL07	security01	radius01	NONE
8	SSID08	ZyXEL08	security01	radius01	NONE
9	SSID09	ZyXEL09	security01	radius01	NONE
10	SSID10	ZyXEL10	security01	radius01	NONE
11	SSID11	ZyXEL11	security01	radius01	NONE
12	SSID12	ZyXEL12	security01	radius01	NONE
13	SSID13	ZyXEL13	security01	radius01	NONE
14	SSID14	ZyXEL14	security01	radius01	NONE
15	SSID15	ZyXEL15	security01	radius01	NONE
16	SSID16	ZyXEL16	security01	radius01	NONE

7 Cliquez sur l'onglet **Security** (Sécurité). Vérifiez que **Security01** est sélectionné et cliquez sur **Edit** (Editer).

Wireless	SSID	Security	RADIUS	Layer-2 Isolation	MAC Filter
Index	Profile Name	Security Mode			
1	security01	None			
3	security03	None			
4	security04	None			
5	security05	None			
6	security06	None			
7	security07	None			
8	security08	None			
9	security09	None			
10	security10	None			
11	security11	None			
12	security12	None			
13	security13	None			
14	security14	None			
15	security15	None			
16	security16	None			

- 8 C'est l'endroit où vous pouvez entrer les paramètres de sécurité pour votre réseau sans fil. Les champs que vous avez remplis diffèrent en fonction des types de sécurité que vous sélectionnez dans le champ **Security Mode** (Mode Sécurité). Sélectionnez **None** (Aucun) si vous ne voulez pas utiliser la sécurité sans fil.

Cet exemple utilise la sécurité **WPA2-PSK**, dans lequel tous les clients sans fil doivent utiliser la même clé prépartagée pour accéder au réseau.

Vérifiez que tous les clients sans fil peuvent utiliser le type de sécurité que vous avez défini. Cliquez sur **Apply** (Appliquer) quand vous avez terminé.

Wireless	SSID	Security	RADIUS	Layer-2 Isolation	MAC Filter
Name :		security01			
Security Mode :		WPA2-PSK			
Pre-Shared Key :		ThisismyWPA2-PSKPresharedkey			
ReAuthentication Timer :		1800 (in seconds)			
Idle Timeout :		3600 (in seconds)			
Group Key Update Timer :		1800 (in seconds)			
<input type="button" value="Apply"/> <input type="button" value="Reset"/>					

- 9 Cliquez sur **IP** dans le panneau de navigation.

Si vous avez une adresse IP à utiliser, sélectionnez **Use fixed IP address** (Utiliser une adresse IP fixe) et entrez-la avec le masque de sous-réseau et l'adresse IP de passerelle. Autrement, sélectionnez **Get automatically from DHCP** (Obtenir automatiquement à partir de DHCP). Cliquez sur **Apply** (Appliquer).

IP	
IP Address Assignment	
<input type="radio"/> Get automatically from DHCP	
<input checked="" type="radio"/> Use fixed IP address	
IP Address	192.168.1.2
IP Subnet Mask	255.255.255.0
Gateway IP Address	0.0.0.0
<input type="button" value="Apply"/> <input type="button" value="Reset"/>	

10 Changez les paramètres sans fil dans les stations sans fil pour qu'ils correspondent à ceux du NWA-3100. Consultez la documentation de votre adaptateur sans fil.



Si vous changez l'adresse IP NWA-3100, vous devrez utiliser la nouvelle adresse IP, la prochaine fois, quand vous accédez au configurateur web.

Le périphérique est maintenant prêt à se connecter à votre réseau câblé. Vous pouvez faire cela maintenant, ou une fois que vous aurez installé le matériel.



Si les clients sans fil ne peuvent pas accéder au réseau câblé, vérifiez que l'adresse IP et le masque de sous-réseau du NWA-3100 et l'ordinateur sur le réseau sont dans la même plage. Si la LED **ETHN** est éteinte, vérifiez les câbles entre le NWA-3100 et votre ordinateur ou hub.

4 Installer le matériel

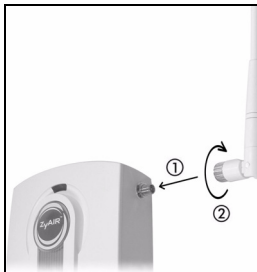
4.1 Connecter les antennes



Quand vous faites face à l'avant du NWA-3100, l'antenne de droite (antenne principale) transmet et reçoit, l'antenne de gauche reçoit seulement.

- 1 Localisez les connecteurs des antennes sur les côtés de votre NWA-3100.
- 2 Vissez les antennes dans le sens des aiguilles d'une montre sur les connecteurs de l'antenne. Les antennes doivent être perpendiculaires au sol et parallèles entre elles.

Vérifiez que les antennes sont correctement vissées sur les connecteurs d'antenne.



4.2 Installation de montage matériel

En général, le meilleur emplacement pour le point d'accès est au centre de votre zone de couverture sans fil. Pour obtenir de meilleures performances, montez le NWA-3100 sur un point élevé et sans obstructions.

Auto-stable

Placez votre NWA-3100 sur une surface plane, de niveau (sur un bureau ou une étagère) assez solide pour supporter le poids du NWA-3100 avec les câbles de connexion.

Montage mural

Suivez les étapes suivantes pour fixer votre NWA-3100 à un mur.

- 1 Repérez une position élevée sur le mur ne comportant pas d'obstructions.
- 2 Connectez deux vis (non fournies) dans le mur à 60mm l'une de l'autre. Vous pouvez utiliser le schéma à la fin de ce guide pour vous aider à marquer correctement les trous de vis. Utilisez des vis de 6mm ~ 8mm (0,24" ~ 0,31") à grande tête. Ne vissez pas les vis sur toute leur longueur dans le mur. Laissez un petit espace entre la tête de la vis et le mur. L'espace doit être assez grand pour permettre aux têtes de vis de glisser dans les logements de vis et faire passer les câbles de connexion vers le bas au dos du NWA-3100.



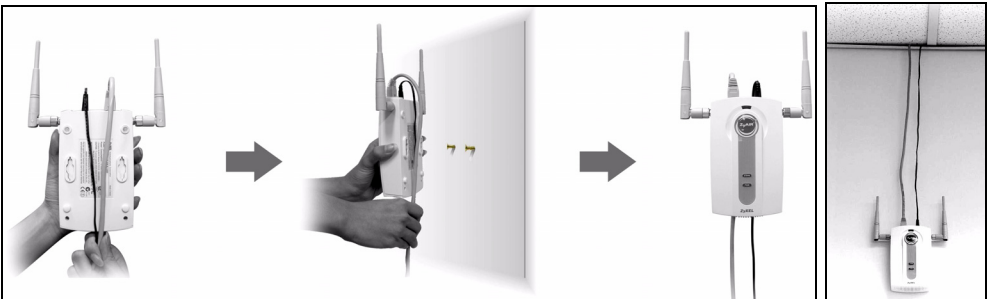
Vérifiez que les vis sont correctement fixées au mur et assez solides pour supporter le poids du NWA-3100 avec les câbles de connexion.

3 Ajustez les câbles.

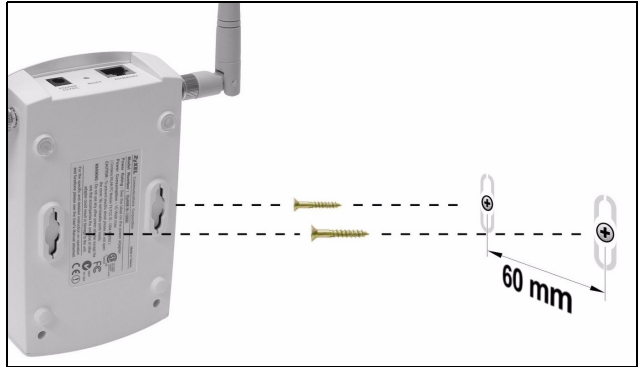
Faites passer les câbles de connexion derrière le dos du NWA-3100 comme indiqué dans la figure suivante.

OU :

Faites passer les câbles de connexion vers le haut et le long du bord du plafond.



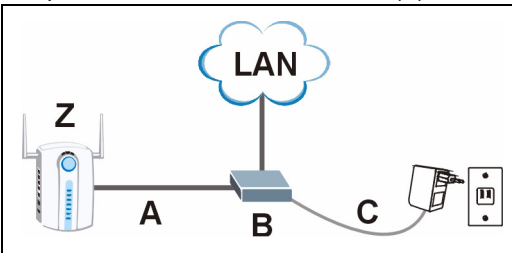
- 4 Alignez les trous au dos du NWA-3100 avec les vis sur le mur. Suspendez le NWA-3100 aux vis.



5 PoE (Alimentation électrique par câble Ethernet)

PoE (Power over Ethernet) est la possibilité de fournir l'alimentation à votre NWA-3100 via un câble Ethernet CAT 5 8 broches, éliminant la nécessité d'une prise courant proche.

Un injecteur ou matériel PoE (**B**) (non fourni) est aussi requis pour fournir le câble Ethernet (**A**) avec l'alimentation (**C**). Cette fonctionnalité augmente aussi la flexibilité dans l'emplacement de votre NWA-3100 (**Z**).

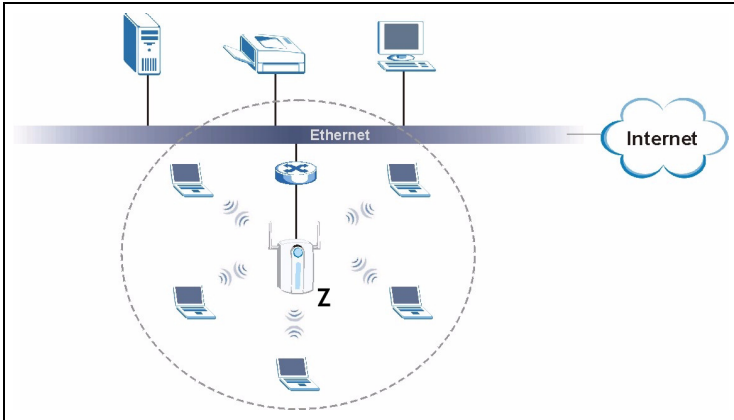


6 Procédure pour afficher la (les) certification(s) d'un produit

- 1 Allez à www.zyxel.com.
- 2 Sélectionner votre produit sur la liste du menu déroulant de la page d'accueil de ZyXEL pour accéder à la page de ce produit.
- 3 Sélectionnez la certification que vous désirez consulter dans cette page.

Cenni generali

La presente guida introduttiva fornisce informazioni sull'impostazione e la configurazione di NWA-3100 (contrassegnato **Z** nell'esempio sotto) per consentire ai clienti wireless di accedere in modo sicuro alla rete cablata. Consultare la propria Guida utente per ulteriori informazioni.

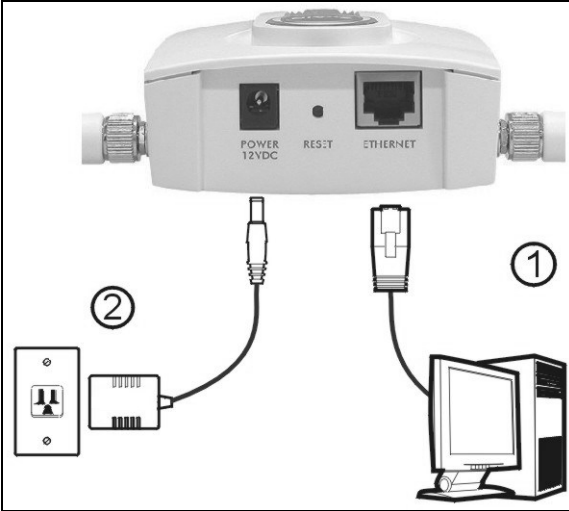


È possibile che occorra reperire le informazioni sul proprio accesso a Internet.

Per configurare la rete wireless è necessario:

- 1 Collegare l'hardware.
- 2 Accedere allo strumento di configurazione Web.
- 3 Configurare l'accesso a Internet.
- 4 Installare l'hardware.
- 5 Configurazione di Power over Ethernet (opzionale).

1 Collegamento dell'hardware



- 1 Per mezzo di un cavo **Ethernet**, collegare la porta ETHERNET ad un computer per la configurazione iniziale.
- 2 Collegare la porta **POWER 12VDC** a una sorgente di alimentazione utilizzando esclusivamente l'alimentatore fornito in dotazione.



Collegare la porta **ETHERNET** di NWA-3100 a un jack Ethernet con accesso alla rete dopo aver completato la configurazione iniziale.

1.1 LED



Quando viene collegata l'alimentazione i LED **PWR ZyAIR** si accendono. Il LED **ETHN** si accende solo se la porta **ETHERNET** è correttamente collegata.



Se il LED **PWR** non si accende, assicurarsi di utilizzare l'alimentatore corretto e che l'alimentatore sia collegato ad una presa di corrente attiva. Scollegare l'alimentatore e ricollegarlo. Se l'errore persiste, è possibile che vi sia un problema hardware. In questo caso, è opportuno contattare il rivenditore.

Se il LED **ETHN** non si accende, controllare il collegamento del cavo alla porta **ETHERNET** di NWA-3100. Assicurarsi che la scheda di rete del computer sia perfettamente funzionante.

2 Accedere allo strumento di configurazione Web



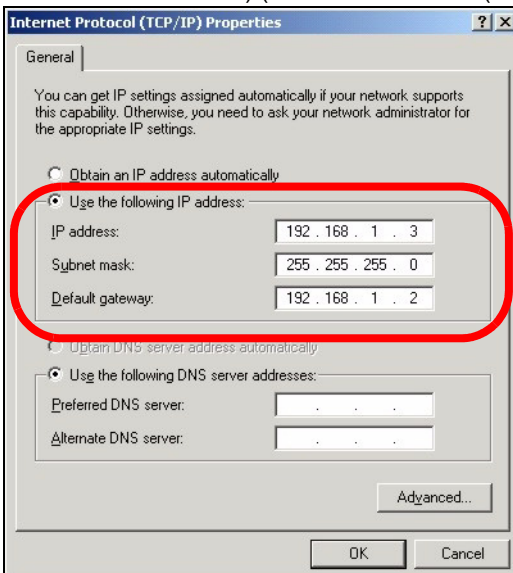
Utilizzare Internet Explorer 6.0 o versione successiva, oppure Netscape Navigator 7.0 o versione successiva con JavaScript abilitato.

2.1 Impostare l'indirizzo IP del computer

È dapprima necessario configurare il computer per utilizzare un indirizzo IP statico nell'intervallo tra 192.168.1.3 e 192.168.1.254 con un subnet mask di 255.255.255.0. In questo modo ci si assicura che il computer possa comunicare con lo NWA-3100.

Le seguenti istruzioni riguardano i sistemi operativi Windows 2000, Windows NT e Windows XP.

- 1 In Windows XP, fare clic su **Start** (Start) > **Control Panel** (Pannello di controllo).
In Windows 2000/NT, fare clic su **Start** (Start) > **Settings** (Impostazioni) > **Control Panel** (Pannello di controllo).
- 2 In Windows XP, fare clic su **Network Connections** (Connessioni di rete).
In Windows 2000/NT, fare clic su **Local Area Connection** (Reti e connessioni remote).
- 3 Fare clic con il pulsante destro del mouse su **Local Area Connection Properties** (Connessione alla rete locale e scegliere Proprietà).
- 4 Selezionare **Internet Protocol (TCP/IP)** (Protocollo Internet (TCP/IP)) (sotto la scheda **General** (Generale) in Windows XP) e fare clic su **Properties** (Proprietà).
- 5 Viene aperta la schermata **Internet Protocol TCP/IP Properties** (Proprietà – Protocollo Internet) (la scheda **General** (Generale) in Windows XP).



- 6 Selezionare **Use the following IP address** and fill in the **IP address** (Utilizza il seguente indirizzo IP e inserire i dati nel campo Indirizzo IP) (sceglierne uno da 192.168.1.3 a 192.168.1.254), **Subnet mask** (255.255.255.0), e **Default gateway** (Gateway predefinito) (192.168.1.2).

- 7 Fare clic su **OK** per chiudere la finestra **Internet Protocol (TCP/IP) Properties** (Protocollo Internet (TCP/IP) - Proprietà).
- 8 Fare clic su **Close** (Chiudi) (**OK** in Windows 2000/NT) per chiudere la finestra **Local Area Connection Properties window** (Connessione alla rete locale - Proprietà).

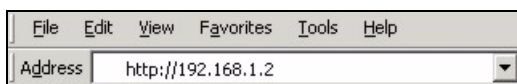
Chiudere la finestra **Network Connections** (Connessioni di rete).

2.2 Eseguire il login nello strumento di configurazione Web



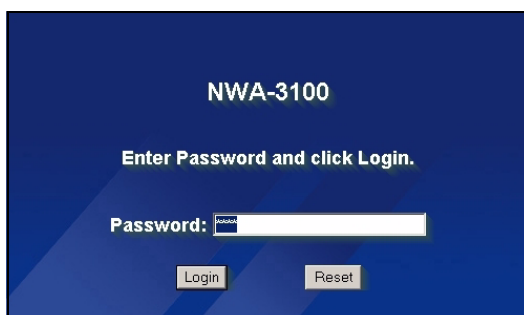
sebbene sia possibile eseguire il collegamento a NWA-3100 in modalità wireless, si consiglia di collegare il computer alla porta **ETHERNET** per la configurazione iniziale.

- 1 Avviare il browser. Immettere **192.168.1.2** (l'indirizzo IP predefinito di NWA-3100) nella barra dell'indirizzo.



Se non è possibile accedere allo strumento di configurazione Web, verificare che gli indirizzi IP e le subnet mask di NWA-3100 e del computer siano nel medesimo intervallo di indirizzi IP (vedere Sezione 2.1).

- 2 Fare clic su **Login** (Login) (la password predefinita **1234** è già immessa).



- 3 Cambiare la password di accesso immettendo una nuova password e facendo clic su **Apply** (applica). Registrare la nuova password e conservarla in un luogo sicuro.

Use this screen to change the password.

New Password:

Retype to Confirm:

Apply Ignore



Se la password viene cambiata e la si dimentica, sarà necessario resettare NWA-3100. Fare riferimento alla Guida utente per informazioni sull'uso del pulsante **RESET**.

- 4 Fare clic su **Apply** (applica) per sostituire il certificato predefinito di fabbrica per una maggiore sicurezza. In alternativa fare clic su **Ignore** (ignora) per procedere se non si desidera cambiare ora il certificato.

Replace Factory Default Certificate

The factory default certificate is common to all NWA models. Click Apply to create a certificate using your NWA's MAC address that will be specific to this device.

Apply Ignore

- 5 Appare la schermata del **MAIN MENU** (MENU PRINCIPALE).

ZyXEL

ADVANCED SYSTEM WIRELESS
IP
ROGUE AP
REMOTE MGNT
CERTIFICATES
LOGS
VLAN
MAINTENANCE
LOGOUT

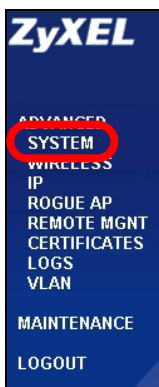
MAIN MENU

Welcome to the ZyXEL embedded web configurator.

- Click Maintenance to access a range of maintenance submenus.

3 Configurare l'accesso a Internet

1 Fare clic su **SYSTEM** (SISTEMA) nel pannello di navigazione.



2 Appare la schermata **SYSTEM** (SISTEMA) > **Genera** (Generale).

General	Password	Time Setting
General Setup		
System Name	<input type="text" value="NWA-3100"/>	
Domain Name	<input type="text"/>	
Administrator Inactivity Timer	<input type="text" value="0"/> (minutes, 0 means no timeout)	
System DNS Servers		
First DNS Server	<input type="text" value="From DHCP"/> ▼	<input type="text" value="0.0.0.0"/>
Second DNS Server	<input type="text" value="From DHCP"/> ▼	<input type="text" value="0.0.0.0"/>
Third DNS Server	<input type="text" value="From DHCP"/> ▼	<input type="text" value="0.0.0.0"/>
<input type="button" value="Apply"/>		<input type="button" value="Reset"/>

System Name (nome sistema) consente di identificare NWA-3100 sulla rete. Scegliere un nome distintivo o lasciare quello predefinito.

Domain Name (Nome dominio): immettere un nome di dominio se il proprio ISP ne richiede uno per l'autenticazione. In caso contrario è possibile lasciare il campo vuoto o lasciare l'impostazione predefinita.

DNS Server(s) (Server DNS): se l'ISP ha fornito specifiche impostazioni di DNS (Domain Name System), immetterle in questa sezione. In caso contrario, lasciare i valori predefiniti in questi campi.

3 Fare clic su **Apply** (Applica).

- 4 Fare clic su **WIRELESS** (WIRELESS) nel pannello di navigazione. Appaiono le schermate seguenti.

Wireless	SSID	Security	RADIUS	Layer-2 Isolation	MAC Filter
Operating Mode	Access Point				
802.11 Mode	802.11b+g				
<input checked="" type="checkbox"/> Super Mode					
Choose Channel ID	Channel-06 2437MHz or Scan				
RTS/CTS Threshold	2346 (256 - 2348)				
Fragmentation Threshold	2346 (256 - 2348)				
Output Power	100%				
SSID Profile	SSID03				
<input checked="" type="checkbox"/> Enable Breathing LED					
<input checked="" type="checkbox"/> Enable Spanning Tree Protocol (STP)					
<input type="checkbox"/> Roaming Active					
<input type="button" value="Apply"/> <input type="button" value="Reset"/>					



Le stazioni wireless e NWA-3100 devono utilizzare lo stesso SSID, ID di canale e impostazione di crittografia per consentire la comunicazione wireless.

Operating Mode (Modalità operative): verificare che sia selezionata la modalità **Access Point**.

802.11 Mode (Modalità 802.11): selezionare lo standard wireless che si desidera utilizzare per la rete. Se tutti i client wireless supportano IEEE 802.11a, selezionare **802.11a**. In caso contrario, selezionare **802.11b+g**.

Choose Channel ID (Scegli ID canale): scegliere il canale wireless che si desidera utilizzare per la rete. Per consentire a NWA-3100 si selezionare automaticamente un canale, fare clic su **Scan** (Cerca).

SSID Profile (Profilo SSID): selezionare dall'elenco a discesa il profilo SSID che si desidera configurare per l'accesso alla rete. In questo esempio è utilizzato il profilo **SSID03**.

- 5 Fare clic su **Apply** (Applica) per salvare le impostazioni.

6 Selezionare la scheda **SSID**.

Appaiono le schermate seguenti.

Il SSID predefinito di **SSID03** (nome della rete) è **ZyXEL03** e la relativa impostazione di **Security** (Sicurezza) predefinita **Security01** (Security01).

Se le impostazioni sono diverse, o se si desidera cambiare il SSID, scegliere **SSID03** e fare clic su **Edit** (Modifica) per cambiare le impostazioni.

Wireless	SSID	Security	RADIUS	Layer-2 Isolation	MAC Filter
Index	Name	SSID	Security	RADIUS	OpS
1	VoIP_SSID	ZyXEL01	security01	radius01	VoIP
2	Guest_SSID	ZyXEL02	security01	radius01	NONE
3	SSID03	ZyXEL03	security01	radius01	NONE
4	SSID04	ZyXEL04	security01	radius01	NONE
5	SSID05	ZyXEL05	security01	radius01	NONE
6	SSID06	ZyXEL06	security01	radius01	NONE
7	SSID07	ZyXEL07	security01	radius01	NONE
8	SSID08	ZyXEL08	security01	radius01	NONE
9	SSID09	ZyXEL09	security01	radius01	NONE
10	SSID10	ZyXEL10	security01	radius01	NONE
11	SSID11	ZyXEL11	security01	radius01	NONE
12	SSID12	ZyXEL12	security01	radius01	NONE
13	SSID13	ZyXEL13	security01	radius01	NONE
14	SSID14	ZyXEL14	security01	radius01	NONE
15	SSID15	ZyXEL15	security01	radius01	NONE
16	SSID16	ZyXEL16	security01	radius01	NONE

7 Fare clic sulla scheda **Security** (Sicurezza). Verificare che sia selezionata l'impostazione **Security01** e fare clic su **Edit** (Modifica).

Wireless	SSID	Security	RADIUS	Layer-2 Isolation	MAC Filter
Index	Profile Name	Security Mode			
1	security01	None			
3	security03	None			
4	security04	None			
5	security05	None			
6	security06	None			
7	security07	None			
8	security08	None			
9	security09	None			
10	security10	None			
11	security11	None			
12	security12	None			
13	security13	None			
14	security14	None			
15	security15	None			
16	security16	None			

- 8 In questo campo è possibile immettere le impostazioni di sicurezza della rete wireless. I campi compilati variano a seconda del tipo di sicurezza selezionata nel campo **Security Mode** (Modalità di sicurezza). Selezionare **None** (Nessuno) se non si desidera utilizzare la sicurezza wireless.

Questo esempio utilizza la sicurezza **WPA2-PSK**, nella quale tutti i clienti wireless devono utilizzare la stessa chiave pre-shared per unirsi alla rete.

Verificare che tutti i client wireless possano utilizzare il tipo di sicurezza impostata. Fare clic su **Apply** (Applica) una volta terminato.

Wireless	SSID	Security	RADIUS	Layer-2 Isolation	MAC Filter
Name :		security01			
Security Mode :		WPA2-PSK			
Pre-Shared Key :		ThisismyWPA2-PSKPresharedkey			
ReAuthentication Timer :		1800 (in seconds)			
Idle Timeout :		3600 (in seconds)			
Group Key Update Timer :		1800 (in seconds)			
<input type="button" value="Apply"/> <input type="button" value="Reset"/>					

- 9 Fare clic su **IP** nel pannello di navigazione.

Se si dispone di un indirizzo IP da utilizzare, selezionare **Use fixed IP address** (Utilizza indirizzo IP fisso) e specificarlo unitamente alla subnet mask e all'indirizzo IP gateway. In caso contrario, selezionare **Get automatically from DHCP** (Ottieni automaticamente da DHCP). Fare clic su **Apply** (applica).

IP	
IP Address Assignment	
<input type="radio"/> Get automatically from DHCP	
<input checked="" type="radio"/> Use fixed IP address	
IP Address	192.168.1.2
IP Subnet Mask	255.255.255.0
Gateway IP Address	0.0.0.0
<input type="button" value="Apply"/> <input type="button" value="Reset"/>	

- 10 Modificare i parametri wireless nelle stazioni wireless per farle corrispondere a quelle di NWA-3100. Fare riferimento alla documentazione dell'adattatore wireless.



Se si modifica l'indirizzo IP di NWA-3100, è necessario utilizzare il nuovo indirizzo IP quando si accede successivamente allo strumento di configurazione Web.

Il dispositivo è ora pronto a connettersi alla rete cablata. Questa operazione può essere eseguita in questo momento o dopo aver installato l'hardware.



Se i client wireless non possono accedere alla rete cablata, verificare che l'indirizzo IP e che la subnet mask di NWA-3100 e dei computer sulla rete siano compresi nel medesimo intervallo. Se il LED **ETHN** è spento, controllare i cavi tra il dispositivo NWA-3100 e il computer o hub.

4 Installazione dell'hardware

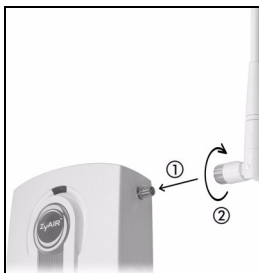
4.1 Collegamento delle antenne



Rivolgendosi di fronte a NWA-3100, l'antenna destra (antenna principale) trasmette e riceve, l'antenna sinistra riceve solamente.

Seguire le istruzioni presentate di seguito per eseguire il collegamento alle antenne in dotazione.

- 1 Individuare le prese delle antenne presso i lati di NWA-3100.
- 2 Individuare le prese delle antenne presso i lati di NWA-3100. Le antenne devono essere perpendicolari al suolo e parallele una con l'altra.
assicurarsi che le antenne siano accuratamente serrate sulle apposite prese.



4.2 Montaggio dell'hardware

In generale, la posizione migliore per il punto di accesso è al centro dell'area di copertura wireless. Per prestazioni ottimali, montare il dispositivo NWA-3100 in posizione sovrelevata, senza ostacoli. Per prestazioni ottimali, montare il dispositivo NWA-3100 in posizione sovrelevata, senza ostacoli.

Posizione libera

Posizionare il dispositivo NWA-3100 su una superficie piana e stabile (una scrivania o una mensola), forte abbastanza da sostenere il peso del dispositivo con i cavi di connessione.

Montaggio a muro

Seguire i seguenti punti per applicare NWA-3100 ad una parete.

- 1 Individuare una posizione elevata sul muro che sia esente da ostacoli.
- 2 Inserire due viti (non in dotazione) nella parete a 60mm di distanza. È possibile utilizzare lo schema al termine della presente guida per facilitare il contrassegno dei fori delle viti. Usare viti con testa da 6mm ~ 8mm. Non serrare le viti fino in fondo nella parete. Lasciare un piccolo spazio tra la testa della vite e il muro. Lo spazio deve essere abbastanza grande da consentire alle teste delle viti di scorrere nelle apposite fessure e ai cavi di connessione di scorrere lungo la parte posteriore di NWA-3100.



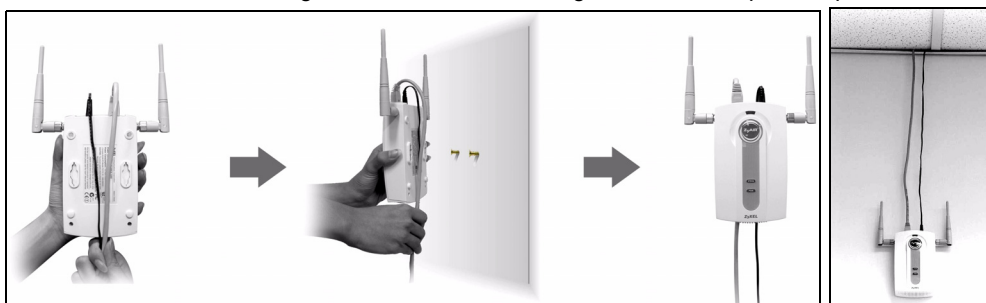
assicurarsi che le viti siano saldamente fissate alla parete e che siano abbastanza robuste per sostenere il peso di NWA-3100 con i cavi di collegamento.

3 Regolare i cavi.

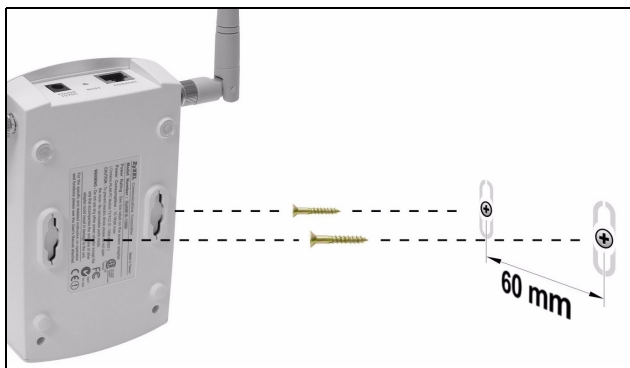
Far scorrere i cavi di collegamento lungo la parte posteriore di NWA-3100 come mostrato nella figura seguente.

oppure

far scorrere i cavi di collegamento verso l'alto e lungo il bordo della parte superiore.



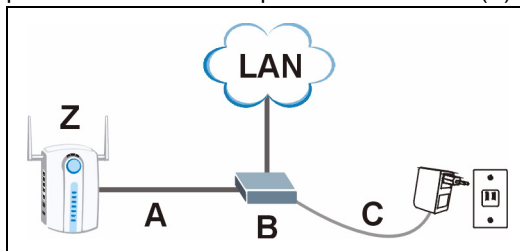
- 4 Allineare i fori presso la parte posteriore di NWA-3100 con le viti sulla parete. Appendere NWA-3100 sulle viti.



5 Power over Ethernet (PoE)

Power over Ethernet (PoE) consente di fornire elettricità a NWA-3100 per mezzo di un cavo Ethernet CAT 5 a 8 poli, eliminando la necessità di disporre di una sorgente di alimentazione nelle vicinanze.

Un iniettore o un dispositivo PoE (B) (non in dotazione) è necessario per fornire corrente (C) al cavo Ethernet (A). Questa funzionalità consente una maggiore flessibilità per il posizionamento del dispositivo NWA-3100 (Z).

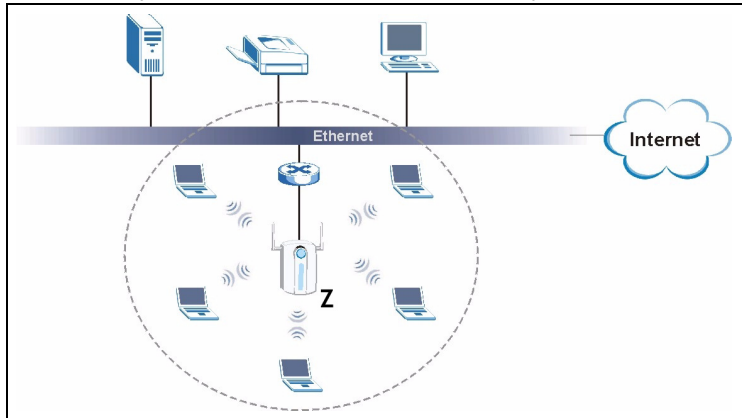


6 Procedura per visualizzare le certificazioni di un prodotto

- 1 Aprire la pagina www.zyxel.com.
- 2 Selezionare il prodotto dall'elenco di riepilogo a discesa nella Home Page di ZyXEL per passare alla pagina del prodotto in questione.
- 3 Selezionare da questa pagina la certificazione che si desidera visualizzare.

Обзор

В этом Руководство по быстрому запуску будет рассказано о том, как подключить и настроить NWA-3100 (помеченный **Z** в приведенном ниже примере), что даст возможность беспроводным клиентам получать безопасный доступ к проводной сети. Смотрите руководство пользователя для получения дополнительной информации.

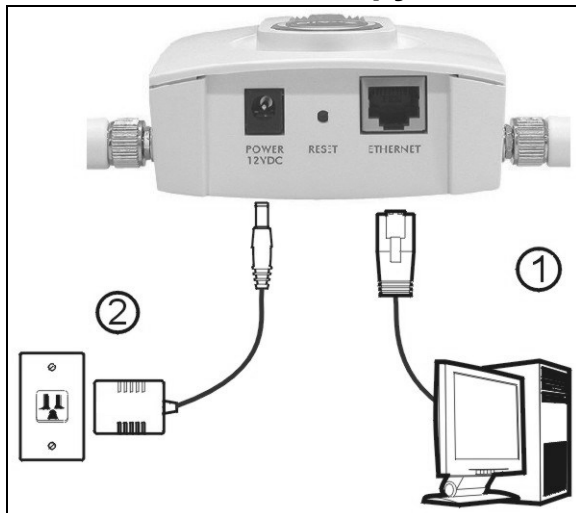


Вам может понадобиться ваша информация для доступа к сети Интернет.

Чтобы установить вашу беспроводную сеть вы должны:

- 1 Подключить оборудование
- 2 Войти в веб-конфигуратор
- 3 Настроить доступ к сети Интернет.
- 4 Установить оборудование.
- 5 Установить питание через Ethernet (по выбору).

1 Подключение оборудования



- 1 При помощи кабеля Ethernet подключите порт **ETHERNET** к вашему компьютеру для начальной настройки.
- 2 Подключите питание к разъему **POWER 12VDC**, используя для этого включенный в комплект адаптер питания.



После выполнения начальной настройки подключите порт **ETHERNET** вашего NWA-3100 к разъему Ethernet, которые имеет доступ к сети.

1.1 Светодиодные индикаторы



При включении питания загораются индикаторы **PWR** и **ZyAIR**. Индикатор **ETHN** включается при правильном подключении порта **ETHERNET**.



Если индикатор **PWR** не включился, то проверьте тип сетевого адаптера и соответствие сети питания. Отключите из розетки сетевой адаптер и снова его включите. Если устройство опять не работает должным образом, то, возможно, это связано с неисправностью оборудования. В этом случае вам нужно связаться с вашим поставщиком.

Если не включается индикатор **ETHN**, то проверьте подключение кабеля к порту **ETHERNET** вашего NWA-3100. Проверьте правильность работы сетевой карты вашего компьютера.

2 Доступ к веб-конфигуратору



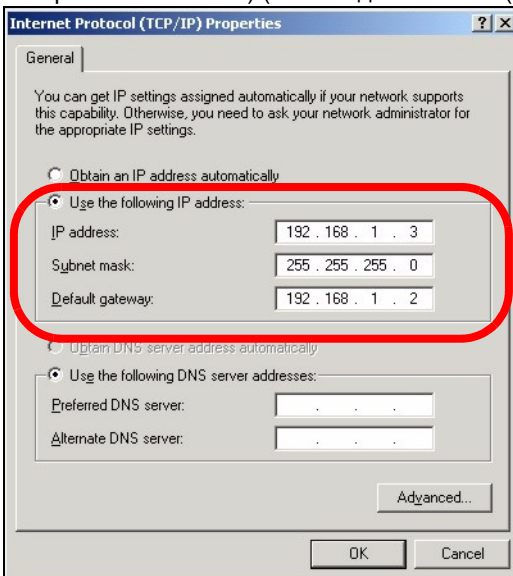
Используйте Internet Explorer версии 6.0 и выше или Netscape Navigator версии 7.0 и выше с активированным JavaScript.

2.1 Установка IP-адреса вашего компьютера

Вначале вы должны установить использование статического IP-адреса в диапазоне 192.168.1.3 - 192.168.1.254 с маской подсети 255.255.255.0. Это гарантирует, что ваш компьютер сможет соединиться с NWA-3100.

Приведенные ниже инструкции относятся к операционным системам Windows 2000, Windows NT и Windows XP.

- 1 Для Windows XP, нажмите **Start** (Пуск) > **Control Panel** (Панель управления).
Для Windows 2000/NT, нажмите **Start** (Пуск) > **Settings** (Настройка) > **Control Panel** (Панель управления).
- 2 Для Windows XP, нажмите **Network Connections** (Сетевые подключения).
Для Windows 2000/NT, нажмите **Network and Dial-up Connections** (Сеть и удаленный доступ к сети).
- 3 Щелкните правой клавишей мышки на иконке **Local Area Connection** (Подключения по локальной сети) и нажмите **Properties** (Свойства).
- 4 Выберите **Internet Protocol (TCP/IP)** (Протокол Интернет(TCP/IP)) (на вкладке **General** (Общие) в Windows XP) и нажмите **Properties** (Свойства).
- 5 Откроется окно **Internet Protocol TCP/IP Properties** (Свойства Интернет протокола TCP/IP) (на вкладке **General** (Общие) для Windows XP).



- 6 Выберите **Use the following IP address** (Использовать следующий IP-адрес) и введите информацию в поля **IP address** (IP-адрес) (выберите любой из диапазона 192.168.1.3 - 192.168.1.254), **Subnet mask** (Маска подсети) (255.255.255.0) и **Default gateway** (Основной шлюз) (192.168.1.2).

7 Нажмите **ОК**, чтобы закрыть окно **Internet Protocol (TCP/IP) Properties** (Свойства Интернет протокола TCP/IP). Нажмите **Close** (Закрыть) (**ОК** для Windows 2000/NT), чтобы закрыть окно **Local Area Connection Properties** (Свойства подключений по локальной сети).

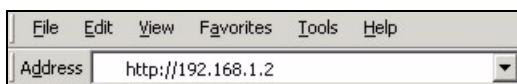
Закройте окно **Network Connections** (Сетевые подключения).

2.2 Доступ к веб-конфигуратору



Даже, если вы можете подключить NWA-3100 по беспроводной сети, для начальной настройки рекомендуется подключить ваш компьютер к порту **ETHERNET**.

1 Запустите ваш web-браузер.
Введите **192.168.1.2** (IP-адрес NWA-3100 по умолчанию) в строке адреса.

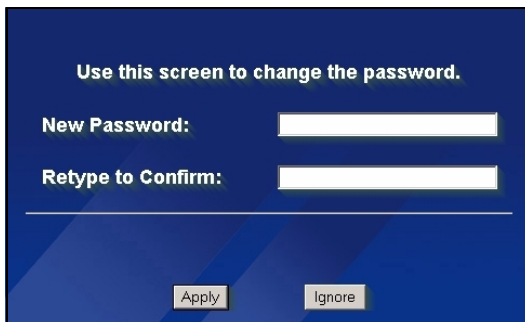


Если вы не можете войти в веб-конфигуратор, то проверьте IP-адрес и маску подсети NWA-3100 и компьютера. Они должны находиться в одной подсети (см. Section 2.1).

2 Щелкните на кнопке **Login** (Вход) (пароль по умолчанию - **1234** - уже введен).



3 Измените пароль входа в систему, введя новый, и нажмите на **Apply** (Применить). Запишите новый пароль и положите в безопасное место.

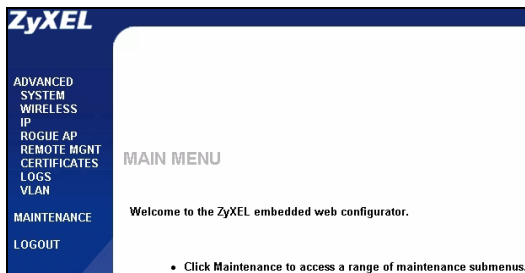


Если вы изменили пароль, а потом его забыли, то вам придется переустановить NWA-3100. О том, как использовать кнопку **RESET** (СБРОС) можно прочитать в руководстве пользователя.

4 Щелкните на **Apply** (Применить), чтобы изменить заводскую установку сертификата для улучшения безопасности. Если вы не хотите изменять сертификат сейчас, то щелкните на **Ignore** (Пропустить).

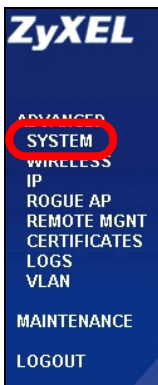


5 Появится окно **MAIN MENU** (ГЛАВНОЕ МЕНЮ).



3 Настройка доступа сети Интернет

1 Щелкните на **SYSTEM** (СИСТЕМА) на панели навигации.



2 Появится окно **SYSTEM** (СИСТЕМА) > **General** (Общие).

General	Password	Time Setting
General Setup		
System Name	<input type="text" value="NWA-3100"/>	
Domain Name	<input type="text"/>	
Administrator Inactivity Timer	<input type="text" value="0"/> (minutes, 0 means no timeout)	
System DNS Servers		
First DNS Server	<input type="text" value="From DHCP"/>	<input type="text" value="0.0.0.0"/>
Second DNS Server	<input type="text" value="From DHCP"/>	<input type="text" value="0.0.0.0"/>
Third DNS Server	<input type="text" value="From DHCP"/>	<input type="text" value="0.0.0.0"/>
<input type="button" value="Apply"/>		<input type="button" value="Reset"/>

System Name (Системное имя) используется для идентификации NWA-3100 в вашей сети. Выберите описательное имя или оставьте предложенное по умолчанию.

Domain Name (Имя домена): Введите имя домена, если ваш провайдер требует этого для аутентификации. Если такого требования нет, то можно оставить это поле пустым или с предложенным по умолчанию значением.

DNS Server(s) (DNS сервер(ы)): Если ваш провайдер предоставил вам специфические настройки DNS (Системы доменных имен), то их нужно ввести в этом поле. Если это не требуется, то оставьте значения по умолчанию.

3 Нажмите **Apply** (Применить).

4 Щелкните на **WIRELESS** (БЕСПРОВОДНАЯ) на панели навигации. Появится следующее окно.

Wireless	SSID	Security	RADIUS	Layer-2 Isolation	MAC Filter
Operating Mode	Access Point				
802.11 Mode	802.11b+g				
<input checked="" type="checkbox"/> Super Mode					
Choose Channel ID	Channel-06 2437MHz				or <input type="button" value="Scan"/>
RTS/CTS Threshold	2346 (256 - 2348)				
Fragmentation Threshold	2346 (256 - 2348)				
Output Power	100%				
SSID Profile	SSID03				
<input checked="" type="checkbox"/> Enable Breathing LED					
<input checked="" type="checkbox"/> Enable Spanning Tree Protocol (STP)					
<input type="checkbox"/> Roaming Active					
<input type="button" value="Apply"/> <input type="button" value="Reset"/>					



Для создания сети беспроводная станция и NWA-3100 должны иметь одинаковые SSID, идентификатор канала и настройки шифрования.

Operating Mode (Режим работы): Убедитесь, что выбран режим **Access Point** (Точка доступа).

802.11 Mode (Режим 802.11): Выберите беспроводной стандарт, который вы хотите использовать. Если беспроводные клиенты поддерживают IEEE 802.11a, то выберите **802.11a**. Иначе, выберите **802.11b+g**.

Choose Channel ID (Выберите идентификатор канала): Выберите беспроводной канал, который вы хотите использовать для создания беспроводной сети. Чтобы заставить NWA-3100 выбирать канал автоматически, щелкните вместо этого на **Scan** (Сканирование).

SSID Profile (Профиль SSID): Выберите профиль SSID, конфигурацию которого вы хотите установить из выпадающего списка. В этом примере используется профиль **SSID03**.

5 Нажмите **Apply** (Применить), чтобы сохранить настройки.

6 Щелкните на вкладке **SSID**.
Появится следующее окно.

В профиле **SSID03** по умолчанию установлено SSID (имя сети) - **ZyXEL03** и настройка **Security** (Безопасность) - **Security01**.

Если ваши настройки отличаются от приведенных, или если вы хотите изменить SSID, то выберите **SSID03** и щелкните на **Edit** (Редактировать) для изменения настроек.

Wireless	SSID	Security	RADIUS	Layer-2 Isolation	MAC Filter
Index	Name	SSID	Security	RADIUS	OnS
1	VoIP_SSID	ZyXEL01	security01	radius01	VoIP
2	Guest_SSID	ZyXEL02	security01	radius01	NONE
3	SSID03	ZyXEL03	security01	radius01	NONE
4	SSID04	ZyXEL04	security01	radius01	NONE
5	SSID05	ZyXEL05	security01	radius01	NONE
6	SSID06	ZyXEL06	security01	radius01	NONE
7	SSID07	ZyXEL07	security01	radius01	NONE
8	SSID08	ZyXEL08	security01	radius01	NONE
9	SSID09	ZyXEL09	security01	radius01	NONE
10	SSID10	ZyXEL10	security01	radius01	NONE
11	SSID11	ZyXEL11	security01	radius01	NONE
12	SSID12	ZyXEL12	security01	radius01	NONE
13	SSID13	ZyXEL13	security01	radius01	NONE
14	SSID14	ZyXEL14	security01	radius01	NONE
15	SSID15	ZyXEL15	security01	radius01	NONE
16	SSID16	ZyXEL16	security01	radius01	NONE

7 Щелкните на вкладке **Security** (Безопасность).
Убедитесь, что выбрана **Security01**, и щелкните на **Edit** (Редактировать).

Wireless	SSID	Security	RADIUS	Layer-2 Isolation	MAC Filter
Index	Profile Name	Security Mode			
1	security01	None			
3	security03	None			
4	security04	None			
5	security05	None			
6	security06	None			
7	security07	None			
8	security08	None			
9	security09	None			
10	security10	None			
11	security11	None			
12	security12	None			
13	security13	None			
14	security14	None			
15	security15	None			
16	security16	None			

8 Здесь вы можете ввести настройки безопасности вашей беспроводной сети. Вносимые вами изменения в настройки должны соответствовать типу безопасности, выбранному в поле **Security Mode** (Режим безопасности). Выберите **None** (Нет) если вы не хотите использовать беспроводную безопасность.

В этом примере используется стандарт безопасности **WPA2-PSK**, в котором все беспроводные клиенты для подключения к сети должны использовать предварительно заданный ключ.

Убедитесь, что все ваши беспроводные клиенты могут использовать выбранный вами тип безопасности. Щелкните **Apply** (Применить) по окончании внесения изменений.

9 Щелкните на **IP** на панели навигации.

Если у вас есть для использования определенный IP адрес, что выберите **Use fixed IP address** (Использовать фиксированный IP-адрес) и введите его рядом с маской подсети и IP-адресом шлюза. В противном случае, выберите **Get automatically from DHCP** (Получить автоматически от DHCP). Нажмите **Apply** (Применить).

Wireless	SSID	Security	RADIUS	Layer-2 Isolation	MAC Filter
Name :		security01			
Security Mode :		WPA2-PSK			
Pre-Shared Key :		ThisismyWPA2-PSKPresharedkey			
ReAuthentication Timer :		1800 (in seconds)			
Idle Timeout :		3600 (in seconds)			
Group Key Update Timer :		1800 (in seconds)			
		Apply		Reset	

IP		
IP Address Assignment		
<input type="radio"/> Get automatically from DHCP		
<input checked="" type="radio"/> Use fixed IP address		
IP Address	192.168.1.2	
IP Subnet Mask	255.255.255.0	
Gateway IP Address	0.0.0.0	
	Apply	Reset

10 Измените беспроводные настройки беспроводных станций так, чтобы они совпадали с NWA-3100. Обратитесь к документации для вашего беспроводного адаптера.



Если вы изменили IP-адрес NWA-3100, то вы должны использовать новый IP-адрес при следующем доступе к веб-конфигуратору.

Сейчас устройство подготовлено для подключения к проводной сети. Вы можете сделать это сейчас или сразу же после установки оборудования.



Если беспроводные клиенты не могут подключиться к проводной сети, то проверьте IP-адрес и маску подсети NWA-3100 и компьютера. Они должны находиться в одной подсети. Если индикатор **ETH** не светится, то проверьте подключение кабеля между NWA-3100 и вашим компьютером или коммутатором.

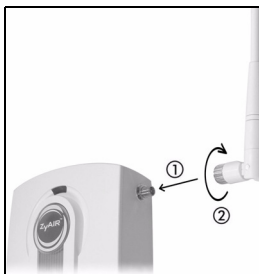
4 Установка оборудования

4.1 Подключение антенн



Если вы смотрите на переднюю часть NWA-3100, то правая антенна (главная) передает и принимает сигналы, а левая - только принимает.

1 Вкрутите антенны по часовой стрелке в разъемы по бокам NWA-3100. Антенны должны располагаться вертикально и параллельно друг относительно друга. Убедитесь, что они прикручены надежно.



4.2 Монтаж оборудования

В общем, наилучшей точкой установки точки доступа является центр зоны, в которой нужно обеспечить покрытие беспроводной сети. Для достижения наилучшей производительности установите NWA-3100 повыше, в свободном от препятствий месте.

Свободно стоящее расположение

Положите NWA-3100 на плоскую горизонтальную поверхность (стол или полку, например), достаточно прочную для веса NWA-3100 вместе с соединительными проводами.

Крепление на стену

Чтобы прикрепить NWA-3100 к стене выполните следующие операции.

- 1 Ввинтите в стену два шурупа (не поставляются) на расстоянии 60 мм друг от друга (см. схему в шаге 3). Используйте шурупы с шириной головки 6мм ~ 8мм. Не вкручивайте шурупы до упора, оставьте промежуток между головкой шурупа и стеной.

Этот промежуток должен быть достаточным для того, чтобы шурупы вошли в разъемы на корпусе, а соединительные провода проходили сзади NWA-3100.



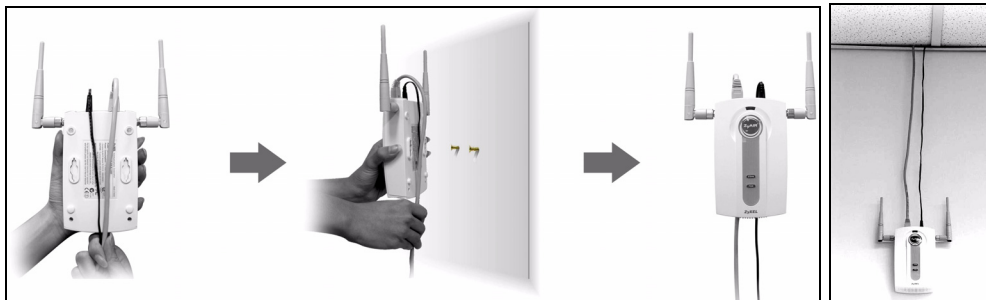
Проверьте надежность крепления шурупов в стене и их способность выдержать вес NWA-3100 вместе с соединительными проводами.

2 Подключите кабели.

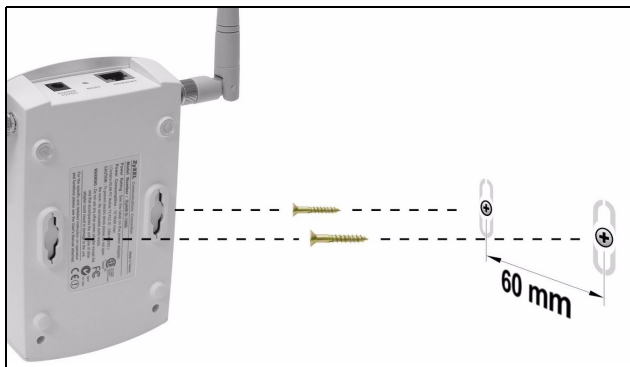
Пропустите соединительные кабели сзади NWA-3100 как показано на иллюстрации ниже.

ЛИБО:

Пропустите соединительные кабели вверх и проложите их вдоль границы потолка.



- 3** Совместите отверстия на задней части NWA-3100 с шурупами в стене. Подвесьте NWA-3100 на шурупах.

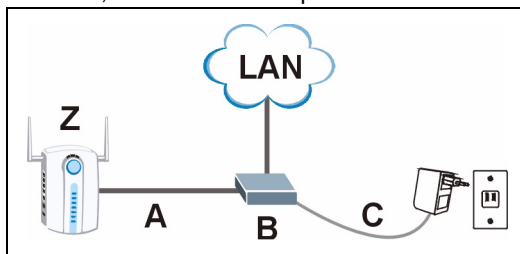


5 Подача питания через Ethernet (по выбору).

Питание через Ethernet (PoE) - это возможность обеспечения вашего NWA-3100 питанием через 8-жильный кабель CAT 5 Ethernet, при использовании которого нет необходимости в источнике питания.

Для подведения питания к кабелю Ethernet вам также понадобится инжектор PoE (не поставляется). Эта функция позволяет увеличить гибкость решений по размещению вашего NWA-3100.

На нижеприведенной иллюстрации: **Z** - это ваш NWA-3100, **A** - это кабель CAT 5 Ethernet, **B** - это инжектор PoE и **C** - это сетевой кабель питания.

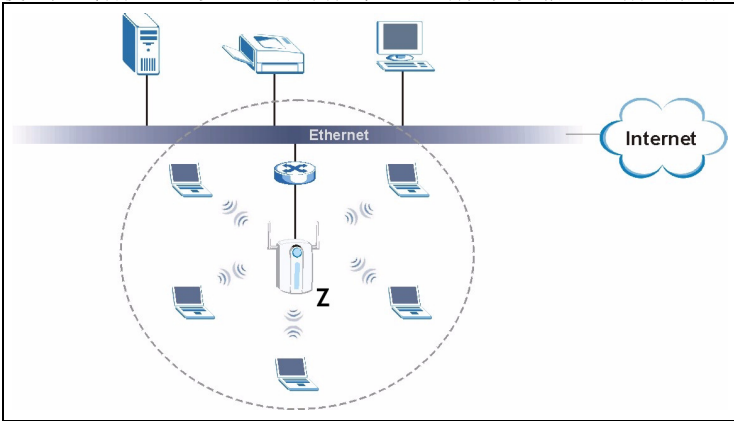


6 Процедура просмотра сертификата(сертификатов) продукта

- 1 Посетите сайт www.zyxel.ru.
- 2 Выберите ваш продукт из выпадающего списка на домашней странице ZyXEL и перейдите на его страницу.
- 3 Выберите на этой странице сертификат, который вы хотите просмотреть.

概述

该快速开始指南说明如何对 **NWA-3100** 进行设置和配置（在下面的示例中带有 **Z** 标记），以便让无线客户可以安全地访问有线网络。有关更多信息，请参阅用户指南。

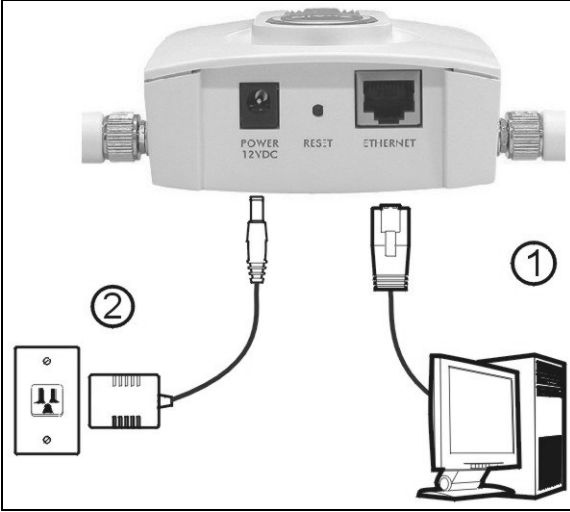


可能会需要 Internet 访问信息。

要设置无线网络，需要：

- 1 连接硬件。
- 2 访问 Web 配置程序。
- 3 配置 Internet 访问。
- 4 安装硬件。
- 5 设置以太网供电（可选）。

1 连接硬件



- 1 使用以太网电缆将 **ETHERNET** 端口连接到计算机进行初始配置。
- 2 仅可使用附带的电源适配器将 **POWER 12VDC** 插头连接到电源。



在完成网络访问的初始配置之后，请将 NWA-3100 的 **ETHERNET** 端口连接至以太网插座。

1.1 指示灯



指示灯 **PWR** 和 **ZyAIR** 会在连接电源后亮起。如果 **ETHERNET** 端口连接正常，则 **ETHN** 指示灯会亮起。



如果 **PWR** 指示灯不亮，则请确保使用了正确的电源适配器，以及已将电源适配器插入到了正确的电源中。拔下电源适配器，并重新插入。如果错误依然存在，则可能是硬件问题。在这种情况下，应与供应商联系。

如果 **ETHN** 指示灯不亮，则请检查连接到 **NWA-3100 ETHERNET** 端口的线材。确保计算机的网络适配器工作正常。

2 访问 Web 配置程序



可以使用 Internet Explorer 6.0 及其后续版本，或 Netscape Navigator 7.0 及其后续版本（带有 JavaScript 支持）。

2.1 设置计算机的 IP 地址

首先，必须将计算机设置为使用 192.168.1.3 - 192.168.1.254 范围内的静态 IP 地址，子网掩码为 255.255.255.0。这可以确保计算机能够与 NWA-3100 进行通信。

下面的操作适用于 Windows 2000、Windows NT 和 Windows XP 操作系统。

1 在 Windows XP 中，单击 **Start** (开始) > **Control Panel** (控制面板)。

在 Windows 2000/NT 中，单击 **Start (开始) > Settings (设置) > Control Panel (控制面板)**。

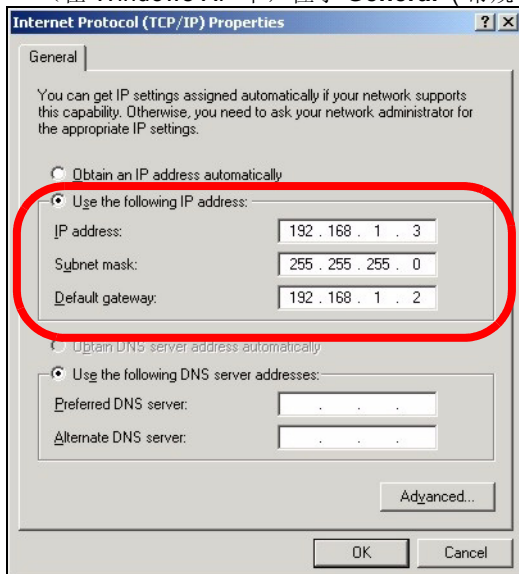
2 在 Windows XP 中，单击 **Network Connections (网络连接)**。

在 Windows 2000/NT 中，单击 **Network and Dial-up Connections (网络和拨号连接)**。

3 右键单击 **Local Area Connection (本地连接)**，然后单击 **Properties (属性)**。

4 选择 **Internet Protocol (TCP/IP) (Internet 协议 (TCP/IP))** (在 Windows XP 中，位于 **General (常规)** 选项卡下)，然后单击 **Properties (属性)**。

5 此时会打开 **Internet Protocol TCP/IP Properties (Internet 协议 TCP/IP 属性)** 屏幕 (在 Windows XP 中，位于 **General (常规)** 选项卡下)。



6 选择 **Use the following IP address (使用下面的 IP 地址)** 并填入 **IP address (IP 地址)** (在 192.168.1.3 - 192.168.1.254 的范围中选择一个)、**Subnet mask (子网掩码)** (255.255.255.0) 和 **Default gateway (默认网关)** (192.168.1.2) 字段。

7 单击 **OK (确定)** 以关闭 **Internet Protocol (TCP/IP) Properties (Internet 协议 (TCP/IP) 属性)** 窗口。

8 单击 **Close (关闭)** (在 Windows 2000/NT 中为 **OK (确定)**) 以关闭 **Local Area Connection Properties (本地连接属性)** 窗口。

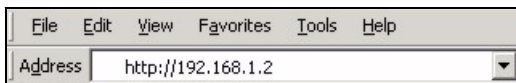
关闭 **Network Connections (网络连接)** 窗口。

2.2 登录到 Web 配置程序



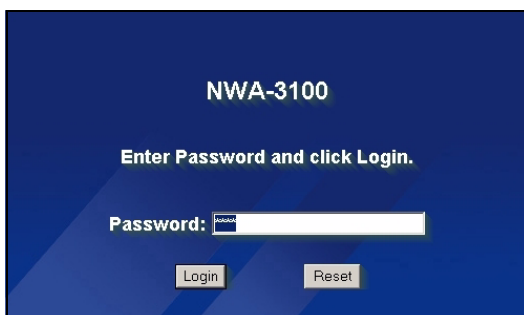
尽管也可以无线连接到 NWA-3100，但还是强烈建议您将计算机连接到 **ETHERNET** 端口进行初始配置。

- 1 启动 web 浏览器。输入 **192.168.1.2**（NWA-3100 的默认 IP 地址）作为地址。

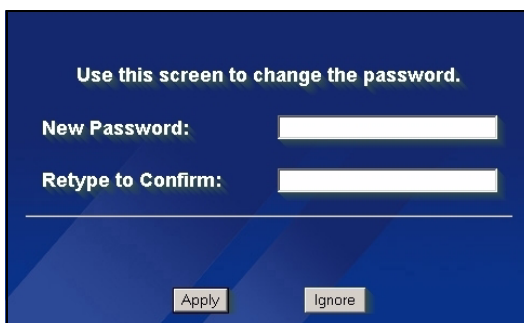


如果无法访问 Web 配置程序，请确保 NWA-3100 的 IP 地址和子网掩码与该计算机在同一 IP 地址范围内（参见 彻竊 2.1）。

- 2 单击 **Login**（登录）（已输入默认密码 **1234**）。

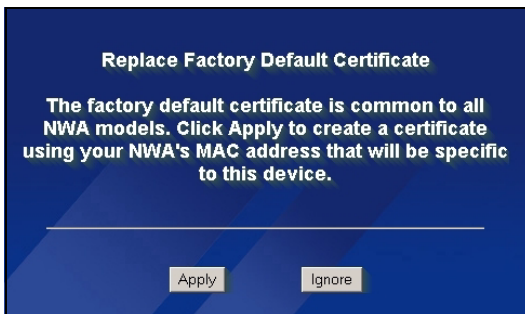


- 3 通过输入新密码来更改登录密码，并单击 **Apply**（应用）。请务必将新密码记录下来，并保存在安全位置。

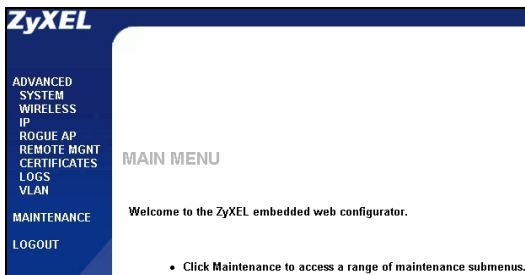


如果在更改密码后忘记了密码，则需要重启 NWA-3100。有关如何使用 **RESET** 按钮的详细信息，请参阅用户指南。

- 4 单击 **Apply** (应用) 来替换用于增强安全性的出厂默认证书；如果现在不需要更换证书，可以单击 **Ignore** (忽略) 以继续进行。

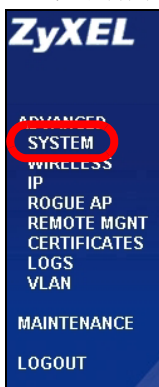


- 5 此时会出现 **MAIN MENU** (主菜单) 屏幕。



3 配置 Internet 访问

1 单击导航面板中的 **SYSTEM** (系统)。



2 此时会出现 **SYSTEM** (系统) > **General** (常规) 屏幕。

General	Password	Time Setting
General Setup		
System Name	<input type="text" value="NWA-3100"/>	
Domain Name	<input type="text"/>	
Administrator Inactivity Timer	<input type="text" value="0"/> (minutes, 0 means no timeout)	
System DNS Servers		
First DNS Server	<input type="text" value="From DHCP"/> ▾	<input type="text" value="0.0.0.0"/>
Second DNS Server	<input type="text" value="From DHCP"/> ▾	<input type="text" value="0.0.0.0"/>
Third DNS Server	<input type="text" value="From DHCP"/> ▾	<input type="text" value="0.0.0.0"/>
<input type="button" value="Apply"/>		<input type="button" value="Reset"/>

System Name (系统名称) 用于识别网络上的 NWA-3100。选择一个特殊的名称，或将其保留为默认值。

Domain Name (域名)：如果 ISP 需要域名来进行身份认证，则请输入一个。否则，可以将其保留空白，或自动设置为任何可以显示的名称。

DNS Server(s) (DNS 服务器)：如果 ISP 给了您特定的 DNS (域名系统) 设置，则请在此处输入。否则，请将这些字段保留默认值。

3 单击 **Apply** (应用)。

4 在导航面板中单击 **WIRELESS** (无线)。此时会显示下列屏幕。

Wireless	SSID	Security	RADIUS	Layer-2 Isolation	MAC Filter
Operating Mode		Access Point			
802.11 Mode		802.11b+g			
<input checked="" type="checkbox"/> Super Mode					
Choose Channel ID		Channel-06 2437MHz or <input type="button" value="Scan"/>			
RTS/CTS Threshold		2346 (256 ~ 2346)			
Fragmentation Threshold		2346 (256 ~ 2346)			
Output Power		100%			
SSID Profile		SSID03			
<input checked="" type="checkbox"/> Enable Breathing LED					
<input checked="" type="checkbox"/> Enable Spanning Tree Protocol (STP)					
<input type="checkbox"/> Roaming Active					
<input type="button" value="Apply"/> <input type="button" value="Reset"/>					



无线电台与 NWA-3100 必须使用相同的 SSID、频道 ID 和无线通信加密设置。

Operating Mode (操作模式): 确保已选中 **Access Point** (访问点) 模式。

802.11 Mode (802.11 模式): 选择网络欲采用的无线标准。如果所有无线客户均支持 IEEE 802.11a, 则请选择 **802.11a**。否则, 请选择 **802.11b+g**。

Choose Channel ID (选择频道 ID): 选择网络欲采用的无线频道。要让 NWA-3100 自动选择频道, 请单击 **Scan** (扫描)。

SSID Profile (SSID 配置文件): 从下拉列表框中选择需要的 SSID 配置文件来配置网络访问。该示例使用的是 **SSID03** 配置文件。

5 单击 **Apply** (应用) 以保存设置。

6 单击 **SSID** 选项卡。此时会显示下列屏幕。

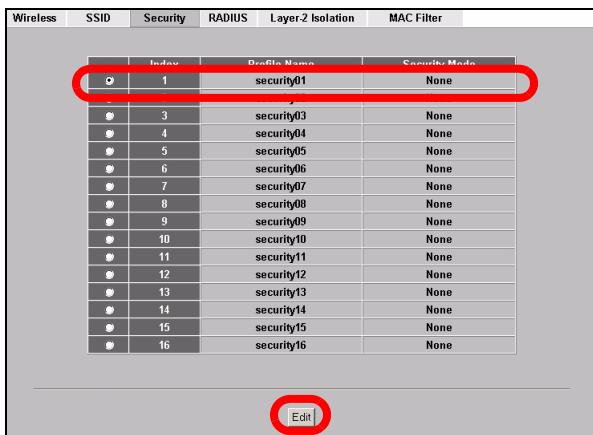
SSID03 默认的 SSID (网络的名称) 为 **ZyXEL03**, 默认的

Security (安全) 设置为 **Security01**。

如果设置不同, 或需要更改 SSID, 则请选择 **SSID03**, 并单击 **Edit** (编辑) 以更改设置。

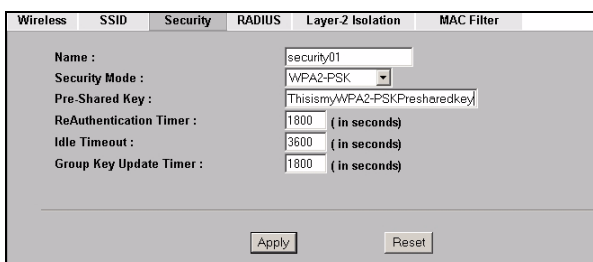
Wireless	SSID	Security	RADIUS	Layer-2 Isolation	MAC Filter
1	VoIP_SSID	ZyXEL01	security01	radius01	VoIP
2	Guest_SSID	ZyXEL02	security01	radius01	NONE
3	SSID03	ZyXEL03	security01	radius01	NONE
4	SSID04	ZyXEL04	security01	radius01	NONE
5	SSID05	ZyXEL05	security01	radius01	NONE
6	SSID06	ZyXEL06	security01	radius01	NONE
7	SSID07	ZyXEL07	security01	radius01	NONE
8	SSID08	ZyXEL08	security01	radius01	NONE
9	SSID09	ZyXEL09	security01	radius01	NONE
10	SSID10	ZyXEL10	security01	radius01	NONE
11	SSID11	ZyXEL11	security01	radius01	NONE
12	SSID12	ZyXEL12	security01	radius01	NONE
13	SSID13	ZyXEL13	security01	radius01	NONE
14	SSID14	ZyXEL14	security01	radius01	NONE
15	SSID15	ZyXEL15	security01	radius01	NONE
16	SSID16	ZyXEL16	security01	radius01	NONE

- 7 单击**安全**选项卡。请确保已选中 **Security01**，然后单击 **Edit** (编辑)。



- 8 可以在此处输入无线网络的安全设置。根据在 **Security Mode** (安全模式) 字段中所选择的安全类型的不同，填写的字段会有所差异。如果无需使用无线网络，则请选择**无**。

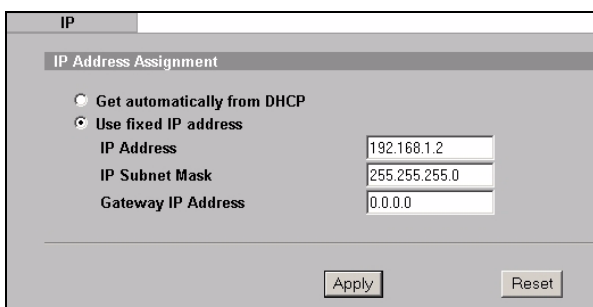
该示例使用了 **WPA2-PSK** 安全 (所有无线客户均必须使用相同的预共享密钥，以便加入网络)。



请确保所有的无线客户都可以使用设置的安全类型。完成后，单击 **Apply** (应用)。

- 9 单击导航面板中的 **IP**。

如果拥有可以使用的 IP 地址，请选择 **Use fixed IP address** (使用固定 IP 地址)，并输入 IP 地址、子网掩码和网关 IP 地址。否则，请选择 **Get automatically from DHCP** (自动从 DHCP 获取)。单击 **Apply** (应用)。



10更改无线电站中的无线设置，以匹配 **NWA-3100** 中的无线设置。请参阅无线适配器的文档资料。



如果更改了 **NWA-3100** 的 IP 地址，则在下次访问 **web** 配置程序时，必须使用新的 IP 地址。

现在，可以将设备连接到有线网络了。您可以立即将设备连接到有线网络，或在安装硬件时连接。



如果无线客户无法访问有线网络，则请检验 **NWA-3100** 的 IP 地址和子网掩码是否与网络上的计算机处于相同范围内。如果 **ETHN** 指示灯不亮，则请检查 **NWA-3100** 与计算机或集线器之间的线材。

4 安装硬件

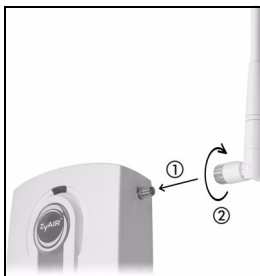
4.1 安装天线



面对 **NWA-3100** 的正面，右边的天线（主天线）负责传输和接收；左边的天线仅可接收。

- 1 将天线按顺时针方向拧进 **NWA-3100** 端的天线连接器。天线应垂直于地面，并彼此平行。

请确保将天线牢固地拧进天线连接器。



4.2 硬件安装

通常，访问点的最佳位置应为无线覆盖区域的中心。为获得更佳的性能，请将 **NWA-3100** 安装在不受阻碍区域的高处。

自立式

请将 NWA-3100 平放在强度足以支撑 NWA-3100 及连接线重量的平坦、水平表面（例如：桌子或架子）上。

墙面安装

请依照下列步骤将 NWA-3100 安装在墙壁上。

- 1 分别将两个螺丝钉（不包含）拧进墙壁内，间隔为 60mm（参见步骤 3 中的图片）。请使用头部宽度为 6mm ~ 8mm (0.24" ~ 0.31") 的螺丝钉。请勿将螺丝钉完全拧进墙中；应在螺丝钉的头部和墙面之间保留一小段间隙。

该间隙应足够大，以便能够将螺丝钉的头部滑入螺旋槽内；连接线应在 NWA-3100 背部向下走线。



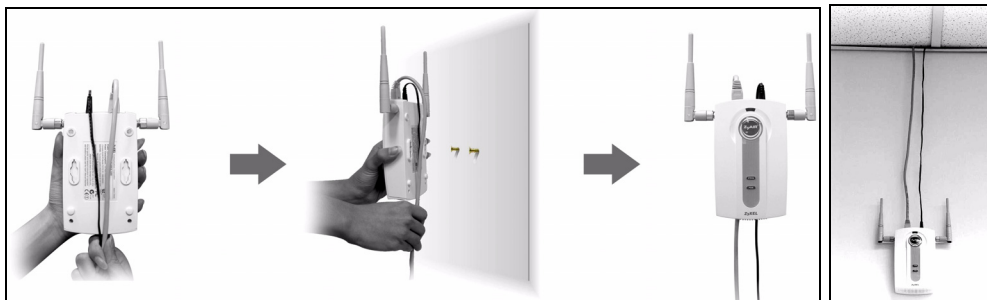
请确保将螺丝钉牢固地固定在墙壁上，且足以承受 NWA-3100 及连接线的重量。

2 布线。

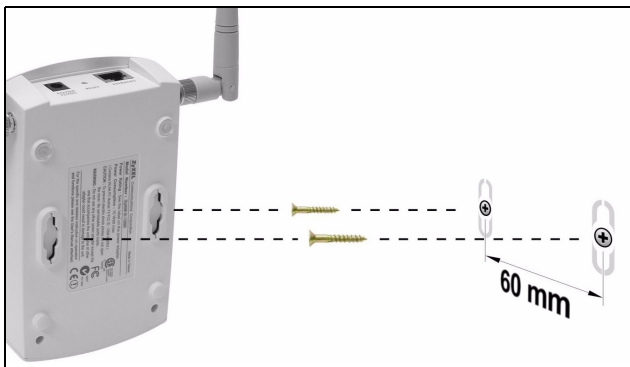
在 NWA-3100 的背后，将连接线向下走线，如图所示。

或：

将连接线向上沿天花板的边缘走线。



- 3 将 NWA-3100 背后的孔与墙壁上的螺丝钉对齐。将 NWA-3100 悬挂在螺丝钉上。

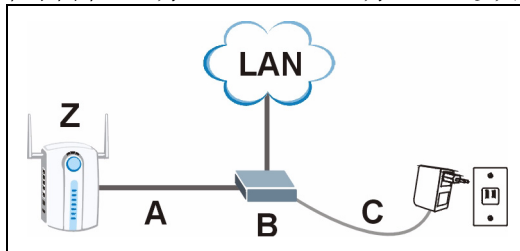


5 设置以太网供电（可选）

以太网供电 (PoE) 是一种通过 8 针 CAT 5 以太网线材来为 NWA-3100 提供电源的技术，无需在附近安装电源。

为以太网线材提供电源还需要一个 PoE 注射器（不包含）。该功能可以让您在选择 NWA-3100 的安装位置时，拥有更大的灵活性。

在下图中，Z 为 NWA-3100，A 为 CAT 5 以太网线材，B 为 PoE 注射器，而 C 为电源线。

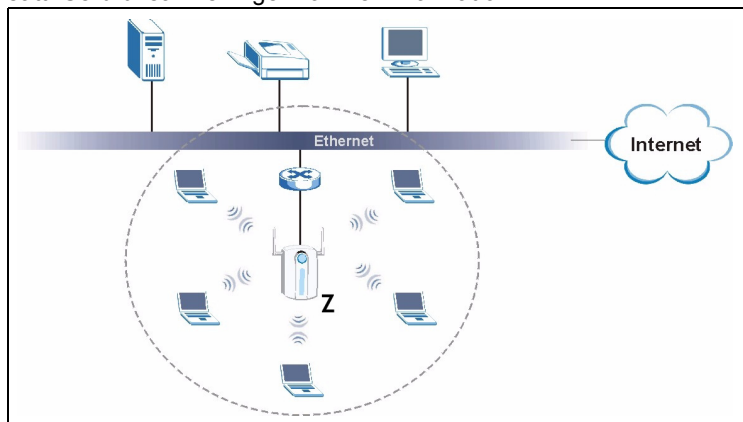


6 查看产品证书的步骤

- 1 先访问 www.zyxel.com。
- 2 在 ZyXEL 主页的下拉列表框中选择产品，以进入产品页面。
- 3 在该页中选择要查看的证书。

Översikt

Denna snabbstartguide visar hur du installerar och konfigurerar NWA-3100 (märkt **Z** i exemplet nedan) så att trådlösa klienter kan få åtkomst till ditt kabelnätverk på ett säkert sätt. Se bruksanvisningen för mer information.

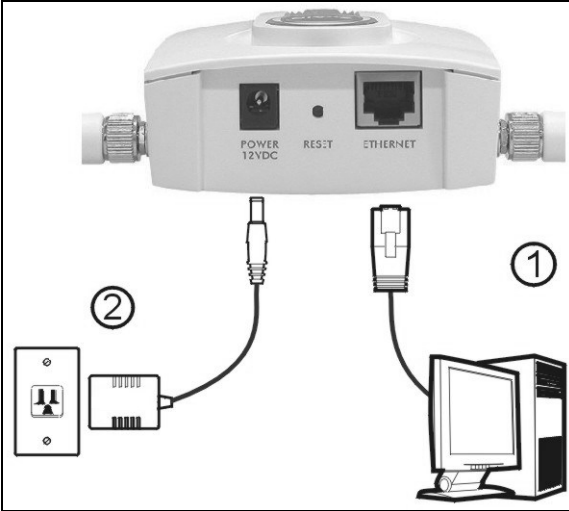


Eventuellt behöver du din Internet-anslutningsinformation.

När du ska installera ditt trådlösa nätverk måste du:

- 1 Ansluta maskinvara.
- 2 Få åtkomst till webbkonfigurator.
- 3 Konfigurera Internet-åtkomst.
- 4 Installera maskinvara.
- 5 Installera Power over Ethernet (valfritt).

1 Ansluta maskinvara



- 1 Använd en Ethernet-sladd och anslut **ETHERNET**-porten till en dator för inledande konfiguration.
- 2 Anslut uttaget **POWER 12VDC** till en strömkälla. Använd enbart den medföljande strömadaptern.



Anslut NWA-3100:s **ETHERNET**-port till ett Ethernet-uttag med nätverksåtkomst när du har slutfört den inledande konfigurationen.

1.1 Indikatorlampor



Indikatorlamporna **PWR** och **ZyAIR** tänds när strömmen är ansluten. Indikatorlampan **ETHN** tänds när **ETHERNET**-porten är rätt ansluten.



Om indikatorlampan **PWR** inte tänds, kontrollera att du använder rätt strömadapter och att strömadaptern är ansluten till en lämplig strömkälla. Koppla ur strömadaptern och anslut den sedan igen. Om felet kvarstår, kan det bero på ett maskinvaruproblem. I sådant fall bör du kontakta din återförsäljare.

Om indikatorlampan **ETHN** inte tänds, kontrollera sladdanslutningen till NWA-3100:s **ETHERNET**-port. Kontrollera att datorns nätverkskort fungerar som det ska.

2 Få åtkomst till webbkonfigurator



Använd Internet Explorer version 6.0 och senare eller Netscape Navigator version 7.0 och senare med JavaScript aktiverat.

2.1 Ställa in datorns IP-adress

Först måste du ställa in datorn att använda en statisk IP-adress i intervallet 192.168.1.3 - 192.168.1.254 med en subnetmask på 255.255.255.0. Detta säkerställer att din dator kan kommunicera med NWA-3100.

Följande instruktioner gäller operativsystemen Windows 2000, Windows NT och Windows XP.

1 I Windows XP, klicka på **Start > Control Panel(kontrollpanelen)**

I Windows 2000/NT, klicka på **Start > Settings (inställningar), Settings > Control Panel(kontrollpanelen)**.

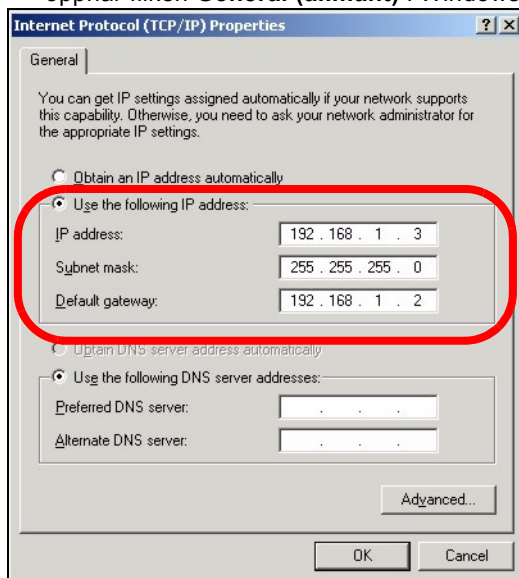
2 I Windows XP, klicka på **Network Connections** (nätverksanslutningar).

I Windows 2000/NT, klicka på **Network and Dial-up Connections** (nätverk och uppringda anslutningar).

3 Högerklicka på **Local Area Connection** (LAN-anslutningar) och klicka sedan på **Properties** (egenskaper).

4 Välj **Internet Protocol (TCP/IP)** (Internetprotokoll) (under fliken **General** (allmänt) i Windows XP) och klicka på **Properties** (egenskaper).

5 Skärmen **Internet Protocol TCP/IP Properties** (Internetprotokoll TCP/IP Egenskaper) öppnar fliken **General (allmänt)** i Windows XP).



6 Välj **Use the following IP address** (använd följande IP-adress) och fyll i fälten **IP-adress** (välj en IP-adress i intervallet 192.168.1.3 - 192.168.1.254), **Subnetmask** (255.255.255.0), and **Default gateway** (192.168.1.2) (standard-gateway).

- 7 Klicka på **OK** för att stänga fönstret **Internet Protocol (TCP/IP) Properties** (Internetprotokoll (TCP/IP) Egenskaper).
- 8 Klicka på **Close** (stäng) (**OK** i Windows 2000/NT) för att stänga fönstret **Local Area Connection Properties** (LAN-anslutning Egenskaper).

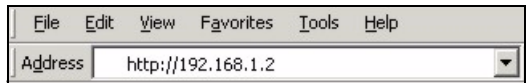
Stäng fönstret **Network Connections** (nätverksanslutningar).

2.2 Logga in i webbkonfigurator



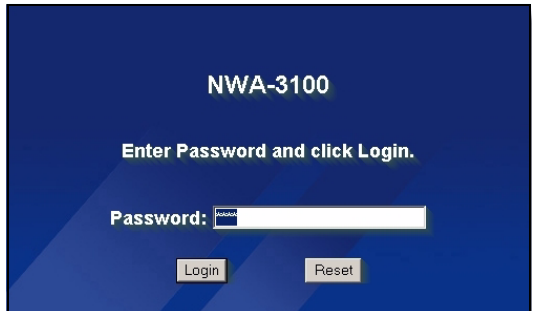
Även om du kan ansluta NWA-3100 trådlöst, rekommenderas du att ansluta din dator till **ETHERNET**-porten för inledande konfiguration.

- 1 Starta din webbläsare. Ange **192.168.1.2** (NWA-3100:s standard-IP-adress) som adress.



Om du inte lyckas få åtkomst till webbkonfiguratorn, kontrollera att IP-adresser och subnetmask för NWA-3100 och datorn finns i samma IP-adressintervall (se Section 2.1).

- 2 Klicka på **Login** (standardlösenordet **1234** är redan angivet).



- 3 Ändra inloggningslösenordet genom att ange ett nytt lösenord och klicka på **Apply** (verkställ). Var noga med att anteckna det nya lösenordet och att förvara det på ett säkert ställe.

Use this screen to change the password.

New Password:

Retype to Confirm:

Apply Ignore



Om du ändrar lösenordet och sedan glömmer bort det, måste du återställa NWA-3100. Se bruksanvisningen angående hur du använder knappen **RESET** (återställ).

- 4 Klicka på **Apply** (verkställ) för att byta ut fabriken standardcertifikat för ökad säkerhet; alternativt kan du klicka på **Ignore** (ignorera) för att fortsätta om du inte vill ändra certifikatet nu.

Replace Factory Default Certificate

The factory default certificate is common to all NWA models. Click Apply to create a certificate using your NWA's MAC address that will be specific to this device.

Apply Ignore

- 5 Skärmen **MAIN MENU** (huvudmeny) visas.

ZyXEL

ADVANCED SYSTEM WIRELESS IP ROGUE AP REMOTE MGMT CERTIFICATES LOGS VLAN MAINTENANCE LOGOUT

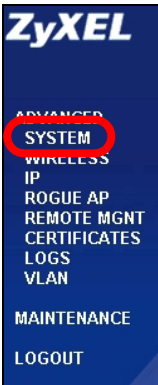
MAIN MENU

Welcome to the ZyXEL embedded web configurator.

- Click Maintenance to access a range of maintenance submenus.

3 Konfigurera Internet-åtkomst

1 Klicka på **SYSTEM** i navigationspanelen.



2 Skärmen **SYSTEM > General** (system - allmänt) visas.

General	Password	Time Setting
General Setup		
System Name	<input type="text" value="NWA-3100"/>	
Domain Name	<input type="text"/>	
Administrator Inactivity Timer	<input type="text" value="0"/> (minutes, 0 means no timeout)	
System DNS Servers		
First DNS Server	<input type="text" value="From DHCP"/> ▼	<input type="text" value="0.0.0.0"/>
Second DNS Server	<input type="text" value="From DHCP"/> ▼	<input type="text" value="0.0.0.0"/>
Third DNS Server	<input type="text" value="From DHCP"/> ▼	<input type="text" value="0.0.0.0"/>
<input type="button" value="Apply"/>		<input type="button" value="Reset"/>

System Name (systemnamn) identifierar NWA-3100 i ditt nätverk. Välj ett distinkt namn, eller låt standardnamnet stå kvar.

Domain Name (domännamn): Ange ett domännamn om din Internet-leverantör (ISP) fordrar ett sådant för autentisering. I annat fall kan du låta detta vara tomt eller ställa in det på det som kan ha visats automatiskt.

DNS Server(s) (DNS-server(servrar): om din ISP gett dig specifika DNS-inställningar (domännamnsystem) ska du ange dem här. Låt annars dessa fält behålla sina standardinställningar.

3 Klicka på **Apply** (verkställ).

- 4 Klicka på **WIRELESS** (trådlös) i navigationspanelen. Följande skärm visas.

Wireless	SSID	Security	RADIUS	Layer-2 Isolation	MAC Filter
Operating Mode	Access Point				
802.11 Mode	802.11b+g				
<input checked="" type="checkbox"/> Super Mode					
Choose Channel ID	Channel-06 2437MHz				or Scan
RTS/CTS Threshold	2346 (256 - 2346)				
Fragmentation Threshold	2346 (256 - 2346)				
Output Power	100%				
SSID Profile	SSID03				
<input checked="" type="checkbox"/> Enable Breathing LED					
<input checked="" type="checkbox"/> Enable Spanning Tree Protocol (STP)					
<input type="checkbox"/> Roaming Active					
<input type="button" value="Apply"/> <input type="button" value="Reset"/>					



De trådlösa stationerna och NWA-3100 måste använda samma SSID, kanal-ID och krypteringsinställningar för trådlös kommunikation.

Operating Mode (driftläge): Kontrollera att läget **Access Point** (åtkomstpunkt) är valt.

802.11 Mode (802.11-läge): Välj den trådlösa standard som du vill att ditt nätverk ska använda. Om alla de trådlösa klienterna stöder IEEE 802.11a, välj **802.11a**. I annat fall ska du välja **802.11b+g**.

Choose Channel ID (välj kanal-ID): Välj den trådlösa kanal som du vill att ditt nätverk ska använda. Om du vill låta NWA-3100 välja en kanal automatiskt, klickar du i stället på **Scan** (sök).

SSID Profile (SSID-profil): Välj den SSID-profil du vill konfigurera för nätverksåtkomst från rullgardinslistrutan. I detta exempel används profilen **SSID03**.

- 5 Klicka på **Apply** (verkställ) för att spara dina inställningar.

6 Klicka på fliken **SSID**. Följande skärm visas.

SSID03:s standard-SSID (nätverkets namn) är **ZyXEL03** och dess standardinställning för **Security** (säkerhet) är **Security01**.

Om inställningarna skiljer sig eller om du vill ändra SSID, välj **SSID03** och klicka på **Edit** (redigera) för att ändra inställningarna.

Wireless						
	SSID	Security	RADIUS	Layer-2 Isolation	MAC Filter	
Index	Name	SSID	Security	RADIUS	OpS	
1	VoIP_SSID	ZyXEL01	security01	radius01	VoIP	
2	Guest_SSID	ZyXEL02	security01	radius01	NONE	
3	SSID03	ZyXEL03	security01	radius01	NONE	
4	SSID04	ZyXEL04	security01	radius01	NONE	
5	SSID05	ZyXEL05	security01	radius01	NONE	
6	SSID06	ZyXEL06	security01	radius01	NONE	
7	SSID07	ZyXEL07	security01	radius01	NONE	
8	SSID08	ZyXEL08	security01	radius01	NONE	
9	SSID09	ZyXEL09	security01	radius01	NONE	
10	SSID10	ZyXEL10	security01	radius01	NONE	
11	SSID11	ZyXEL11	security01	radius01	NONE	
12	SSID12	ZyXEL12	security01	radius01	NONE	
13	SSID13	ZyXEL13	security01	radius01	NONE	
14	SSID14	ZyXEL14	security01	radius01	NONE	
15	SSID15	ZyXEL15	security01	radius01	NONE	
16	SSID16	ZyXEL16	security01	radius01	NONE	

7 Klicka på fliken **Security** (säkerhet). Kontrollera att **Security01** är valt och klicka på **Edit** (redigera).

Wireless					
	SSID	Security	RADIUS	Layer-2 Isolation	MAC Filter
Index	Profile Name	Security Mode			
1	security01	None			
3	security03	None			
4	security04	None			
5	security05	None			
6	security06	None			
7	security07	None			
8	security08	None			
9	security09	None			
10	security10	None			
11	security11	None			
12	security12	None			
13	security13	None			
14	security14	None			
15	security15	None			
16	security16	None			

- 8** Här kan du ange säkerhetsinställningar för ditt trådlösa nätverk. Vilka fält du fyller i beror på vilken typ av säkerhet du valt i fältet **Security Mode** (säkerhetsläge). Välj **None** (inget) om du inte vill använda trådlös säkerhet.

I detta exempel används säkerheten **WPA2-PSK**, enligt vilken alla trådlösa klienter måste använda samma fördelade nyckel för att ansluta sig till nätverket.

Kontrollera att alla dina trådlösa klienter kan använda den säkerhetstyp du ställt in. Klicka på **Apply** (verkställ) när du är klar.

Wireless	SSID	Security	RADIUS	Layer-2 Isolation	MAC Filter
Name : security01					
Security Mode : WPA2-PSK					
Pre-Shared Key : ThisismyWPA2-PSKPresharedkey					
ReAuthentication Timer : 1800 (in seconds)					
Idle Timeout : 3600 (in seconds)					
Group Key Update Timer : 1800 (in seconds)					
<input type="button" value="Apply"/> <input type="button" value="Reset"/>					

- 9** Klicka på **IP** i navigationspanelen.

Om du ska använda en IP-adress, välj **Use fixed IP address** (använd fast IP-adress) och ange den samt subnetmask och gateway-IP-adress. I annat fall väljer du **Get automatically from DHCP** (hämta automatiskt från DHCP). Klicka på **Apply** (verkställ).

IP	
IP Address Assignment	
<input type="radio"/>	Get automatically from DHCP
<input checked="" type="radio"/>	Use fixed IP address
IP Address	192.168.1.2
IP Subnet Mask	255.255.255.0
Gateway IP Address	0.0.0.0
<input type="button" value="Apply"/> <input type="button" value="Reset"/>	

- 10** Ändra de trådlösa inställningarna i de trådlösa stationerna så att de matchar de som finns i NWA-3100. Se dokumentationen till din trådlösa adapter.



Om du ändrar NWA-3100:s IP-adress, måste du använda den nya IP-adressen nästa gång du vill få åtkomst till webbkonfiguratoren.

Nu är enheten klar att anslutas till ditt kabelnätverk. Du kan göra det nu eller när du har installerat maskinvaran



Om de trådlösa klienterna inte kan få åtkomst till kabelnätverket, kontrollera att IP-adress och subnetmask för NWA-3100 och datorerna i nätverket ligger i samma intervall. Om indikatorlampan **ETHN** inte lyser, kontrollera sladdarna mellan NWA-3100 och din dator eller hubb.

4 Installera maskinvaran

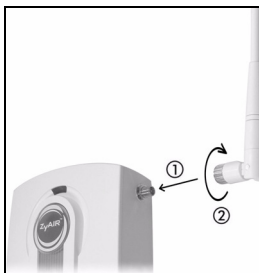
4.1 Ansluta antenner



När den högra antennen (huvudantennen) är vänd mot framsidan av NWA-3100 överför och tar en emot; den vänstra antennen tar bara emot.

- 1 Skruva fast antennerna medsols på antennanslutningarna på sidorna av NWA-3100. Antennerna ska placeras lodrätt mot marken och vara parallella med varandra.

Kontrollera att antennerna är säkert fastskruvade på antennanslutningarna.



4.2 Montera maskinvara

I allmänhet ligger den bästa placeringen för åtkomstpunkten i centrum av det avsedda trådlösa täckningsområdet. För bättre prestanda, montera NWA-3100 högt upp på en plats utan hindrande föremål.

Fristående

Lägg NWA-3100 på ett plant och jämnt underlag (t.ex. ett skrivbord eller en hylla) som är tillräckligt starkt för att bära upp vikten av NWA-3100 plus anslutningsladdar.

Väggmontering

Gör så här för att montera NWA-3100 på väggen.

- 1 Skruva in två skruvar (medföljer inte) i väggen med 60 mm avstånd (se figuren i steg 3). Använd skruvar med 6-8 mm breda huvuden. Skruva inte in skruvarna hela vägen i väggen; lämna kvar ett litet utrymme mellan skruvhuvud och vägg.

Utrymmet måste vara tillräckligt stort för att skruvhuvudena ska kunna glida in i skruvhålen och anslutningssladdarna dras baktill på NWA-3100.



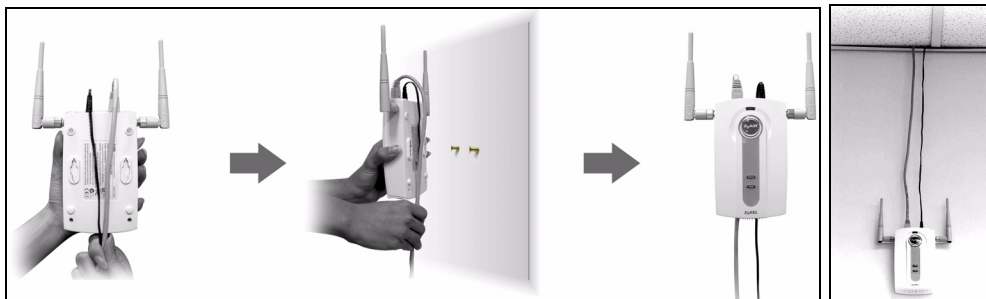
Se till att skruvarna är ordentligt fästa i väggen och kraftiga nog att tåla vikten för NWA-3100 med anslutningssladdarna.

2 Justera sladdarna.

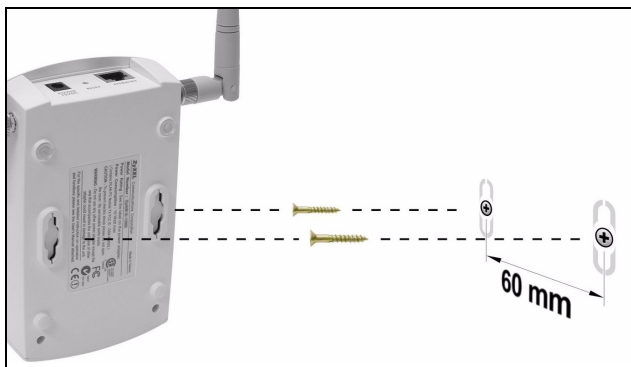
Dra anslutningssladdarna nerför baksidan på NWA-3100 enligt följande figur.

ELLER:

Dra anslutningssladdarna uppåt och längs innertaketets kant.



3 Passa in hålen på baksidan av NWA-3100 med skruvarna i väggen. Häng NWA-3100 på skruvarna.

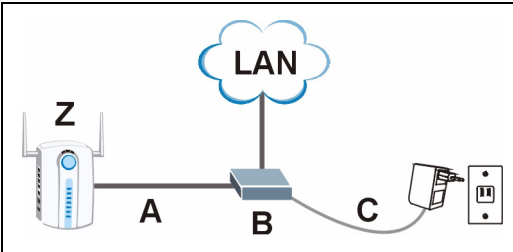


5 Installera Power over Ethernet (valfritt)

Power over Ethernet (PoE) ger kapacitet att tillföra ström till NWA-3100 via en 8-stifts CAT 5 Ethernet-sladd, vilket eliminerar behovet av en närliggande strömkälla.

En PoE-injektor (medföljer inte) behövs också för att försä Ethernet-sladden med ström. Denna funktion ger ökad flexibilitet vid placering av NWA-3100.

I följande figur är **Z** din NWA-3100, **A** är CAT 5 Ethernet-sladden, **B** är PoE-injektorn och **C** är strömsladden.



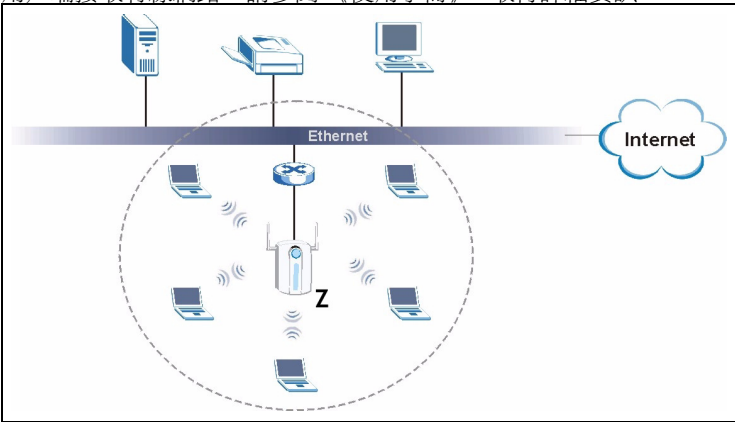
6 Procedur för att visa en produkts certifikat

- 1 Gå till www.zyxel.com.
- 2 Välj din produkt från rullgardinslistrutan på ZyXEL:s hemsida för att gå till denna produkts sida.
- 3 Välj det certifikat du vill titta på från denna sida.

Mer produkthjälp finns på <http://www.support.zyxel.se>.

概覽

本《快速入門指引》介紹如何安裝和設定 NWA-3100 (以下範例均標示為 Z)，以便無線用戶端接取有線網路。請參閱《使用手冊》，取得詳細資訊。

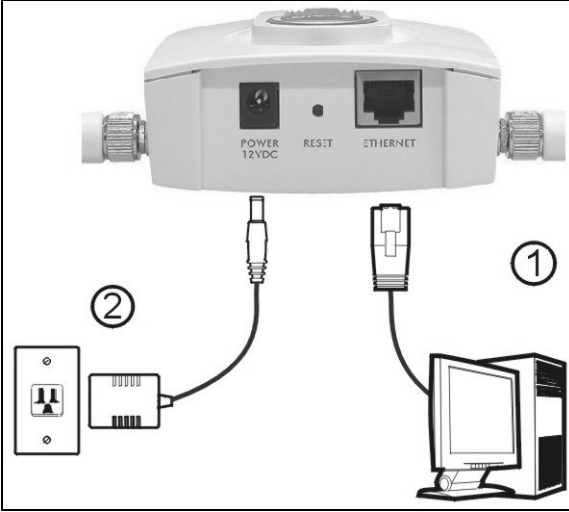


您可能需要相關網際網路接取資訊。

若要設定無線網路，您需要：

- 1 連接硬體。
- 2 使用網頁設定介面。
- 3 設定網際網路接取。
- 4 安裝硬體
- 5 設定乙太網路供電（選擇性）。

1 連接硬體



- 1 使用乙太網路線，將 **ETHERNET** 埠連接到電腦以進行初始設定。
- 2 使用隨附的電源轉接器（勿使用其他電源轉接器），將 **POWER 12VDC** 插槽連接到電源。



完成初步設定後，再將 NWA-3100 的 **ETHERNET** 埠連接到可以接取網路的乙太網路插孔。

1.1 LED 指示燈



連接電源時，**PWR** 和 **ZyAIR** LED 指示燈會亮起。如果 **ETHERNET** 埠連接正確，**ETHN** LED 指示燈會亮起。



如果 **PWR** LED 指示燈沒有亮起，請確認您使用的是正確的電源轉接器，而且該電源轉接器已經插入適當的電源供應器。拔除電源轉接器重新插入一次。如果錯誤持續出現，可能是硬體的問題。若發生此情況，請洽詢您的供應商。

如果 **ETHN** LED 指示燈沒有亮起，請檢查 **NWA-3100 ETHERNET** 埠的纜線連接。確認電腦的網路卡運作正常。

2 使用網頁設定介面



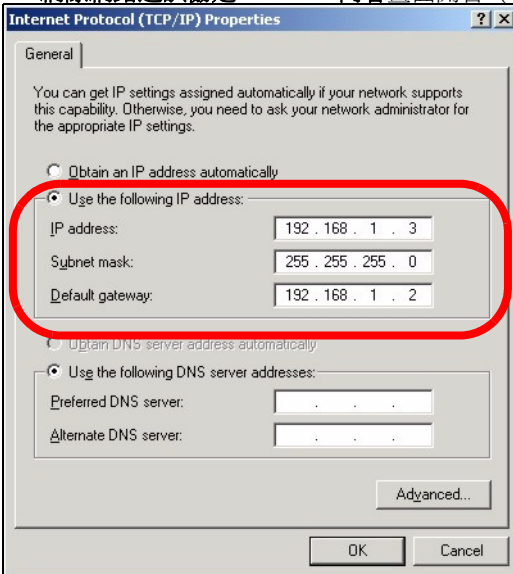
請使用 Internet Explorer 6.0 (和更新版本) 或 Netscape Navigator 7.0 (和更新版本)，並啟動 JavaScript。

2.1 設定電腦的 IP 位址

您必須先設定電腦使用介於 192.168.1.3 - 192.168.1.254 之間的靜態 IP 位址，子網路遮罩則使用 255.255.255.0。這項作業可以確保您的電腦能和 NWA-3100 裝置通訊。

以下指令適用於 Windows 2000、Windows NT 和 Windows XP 作業系統。

- 1 在 Windows XP 中，按一下**開始 > 控制台**。
在 Windows 2000/NT 中，按一下**開始 > 設定 > 控制台**。
- 2 在 Windows XP 中，按一下**網路連線**。
在 Windows 2000/NT 中，按一下**網路和撥號連線**。
- 3 用滑鼠右鍵按一下**區域連線**，然後再按一下**內容**。
- 4 選取**網際網路通訊協定 (TCP/IP)**（在 Windows XP 的**一般**索引標籤之下），然後再按一下**內容**。
- 5 **網際網路通訊協定 TCP/IP 內容**畫面開啓（在 Windows XP 的**一般**索引標籤之下）。



- 6 選取**使用下列的 IP 位址**並於 **IP 位址**（在 192.168.1.3 到 192.168.1.254 之間選一個位址）、**子網路遮罩**（255.255.255.0），以及**預設開道**（192.168.1.2）欄位填入適當設定。
- 7 按一下**確定**，關閉**網際網路通訊協定 (TCP/IP)** 內容視窗。
- 8 按一下**關閉**（在 Windows 2000/NT 中是**確定**），關閉**區域連線**內容視窗。

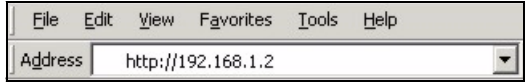
關閉**網路連線**視窗。

2.2 登入至網路設定介面



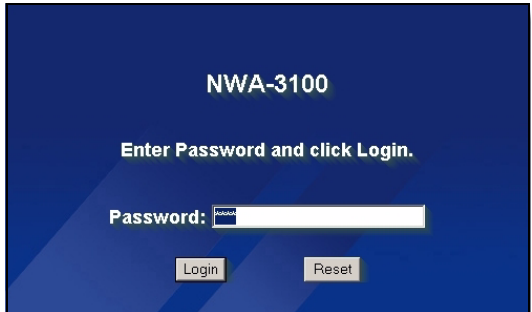
即使已能無線連接至 NWA-3100，但仍建議在初步設定中先將電腦連接到 **ETHERNET** 埠。

- 1 啓動您的網頁瀏覽器 輸入位址 **192.168.1.2** (NWA-3100 的預設 IP 位址)。

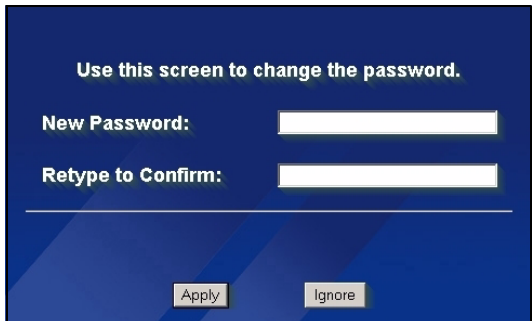


如果無法使用網路設定介面，請確認 NWA-3100 與電腦的 IP 位址及子網路遮罩位於相同 IP 位址範圍之內 (請參閱章節 2.1)。

- 2 按一下 **Login** (登入) (預設密碼 **1234** 已經輸入)。

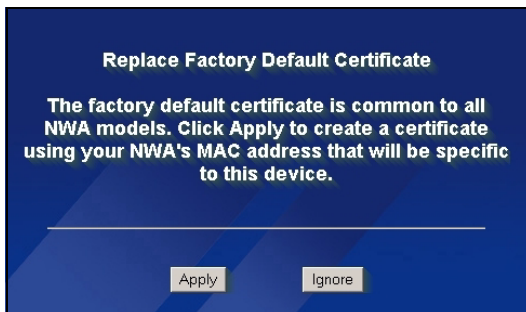


- 3 變更登入密碼，只要輸入新密碼再按一下 **Apply** (套用) 即可。務必將新密碼記下並保存在安全之處。

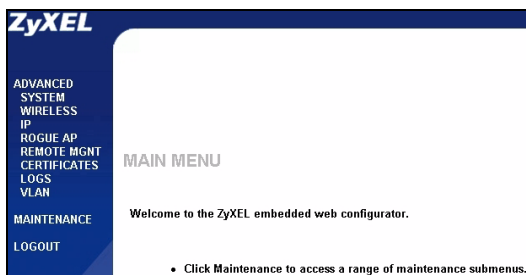


如果變更密碼之後卻忘記新密碼，就需要重新設定 NWA-3100。請參閱《使用手冊》，了解如何使用 **RESET** (重設) 按鈕。

- 4 按一下 **Apply** (套用) 取代原廠預設檢定資訊以加強安全措施，如果您不想變更目前的檢定資訊，按一下 **Ignore** (忽略) 繼續進行下一步驟。

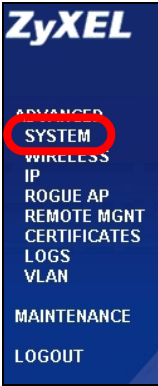


- 5 出現 **MAIN MENU** (主選單) 畫面。



3 設定網際網路接取

1 在導覽面板中按一下 **SYSTEM** (系統)。



2 出現 **SYSTEM > General** (系統 > 一般) 畫面。

General	Password	Time Setting
General Setup		
System Name	<input type="text" value="NWA-3100"/>	
Domain Name	<input type="text"/>	
Administrator Inactivity Timer	<input type="text" value="0"/> (minutes, 0 means no timeout)	
System DNS Servers		
First DNS Server	<input type="text" value="From DHCP"/>	<input type="text" value="0.0.0.0"/>
Second DNS Server	<input type="text" value="From DHCP"/>	<input type="text" value="0.0.0.0"/>
Third DNS Server	<input type="text" value="From DHCP"/>	<input type="text" value="0.0.0.0"/>
<input type="button" value="Apply"/>		<input type="button" value="Reset"/>

System Name (系統名稱) 用以在網路上辨識 NWA-3100。選擇一個獨特名稱，或保留預設名稱。

Domain Name (網域名稱): 如果 ISP 要求輸入網域名稱以進行認證，請依要求輸入，否則，您可以將此欄位保留為空白或設定成系統自動顯示的任何名稱。

DNS Server(s) (DNS 伺服器): 如果 ISP 提供特定 DNS (網域名稱系統) 設定，請在此輸入，否則，請保留欄位的預設設定。

3 按一下 **Apply** (套用)。

4 在導覽面板中按一下

WIRELESS (無線網路)。出現以下畫面。

Wireless	SSID	Security	RADIUS	Layer-2 Isolation	MAC Filter
Operating Mode		Access Point			
802.11 Mode		802.11b+g			
<input checked="" type="checkbox"/> Super Mode					
Choose Channel ID		Channel-06 2437MHz or <input type="button" value="Scan"/>			
RTS/CTS Threshold		2346 (256 ~ 2346)			
Fragmentation Threshold		2346 (256 ~ 2346)			
Output Power		100%			
SSID Profile		SSID03			
<input checked="" type="checkbox"/> Enable Breathing LED					
<input checked="" type="checkbox"/> Enable Spanning Tree Protocol (STP)					
<input type="checkbox"/> Roaming Active					
<input type="button" value="Apply"/> <input type="button" value="Reset"/>					



無線站台與 NWA-3100 必須使用相同的 SSID、頻道 ID 及加密設定，才能進行無線通訊。

Operating Mode (作業模式)：確定已經選取 **Access Point** (基地台) 模式。

802.11 Mode (802.11 模式)：選取您希望網路使用的無線標準。如果無線用戶端支援 IEEE 802.11a，請選取 **802.11a**，否則，請選取 **802.11b+g**。

Choose Channel ID (選擇頻道 ID)：選取您希望網路使用的無線頻道。若要讓 NWA-3100 自動選取頻道，按一下 **Scan** (掃描)。

SSID Profile (SSID 設定組合)：從下拉式清單方塊選取接收網路所要使用的 SSID 設定組合。本範例使用 **SSID03** 設定組合。

5 按一下 **Apply** (套用) 儲存您的設定。

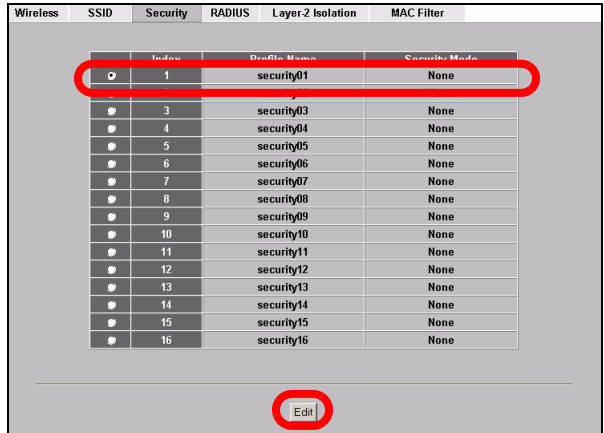
6 按一下 **SSID** 標籤。出現以下畫面。

SSID03 的預設 SSID (網路名稱) 是 **ZyXEL03**，其預設 **Security** (安全) 設定為 **Security01**。

如果設定不同，或您想變更 SSID，請選取 **SSID03** 再按一下 **Edit** (編輯) 即可變更設定。

Wireless	SSID	Security	RADIUS	Layer-2 Isolation	MAC Filter
1	VoIP_SSID	ZyXEL01	security01	radius01	VoIP
2	Guest_SSID	ZyXEL02	security01	radius01	NONE
3	SSID03	ZyXEL03	security01	radius01	NONE
4	SSID04	ZyXEL04	security01	radius01	NONE
5	SSID05	ZyXEL05	security01	radius01	NONE
6	SSID06	ZyXEL06	security01	radius01	NONE
7	SSID07	ZyXEL07	security01	radius01	NONE
8	SSID08	ZyXEL08	security01	radius01	NONE
9	SSID09	ZyXEL09	security01	radius01	NONE
10	SSID10	ZyXEL10	security01	radius01	NONE
11	SSID11	ZyXEL11	security01	radius01	NONE
12	SSID12	ZyXEL12	security01	radius01	NONE
13	SSID13	ZyXEL13	security01	radius01	NONE
14	SSID14	ZyXEL14	security01	radius01	NONE
15	SSID15	ZyXEL15	security01	radius01	NONE
16	SSID16	ZyXEL16	security01	radius01	NONE

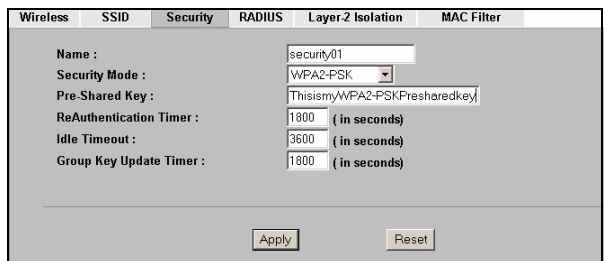
- 7 按一下 **Security** (安全) 標籤。確定已經選取 **Security01**，然後按一下 **Edit** (編輯)。



- 8 您可以在此輸入無線網路的安全設定。系統會根據您在 **Security Mode** (安全模式) 欄位選取的安全措施，變更要填入的欄位。如果您不想使用無線安全措施，請選取 **None** (無)。

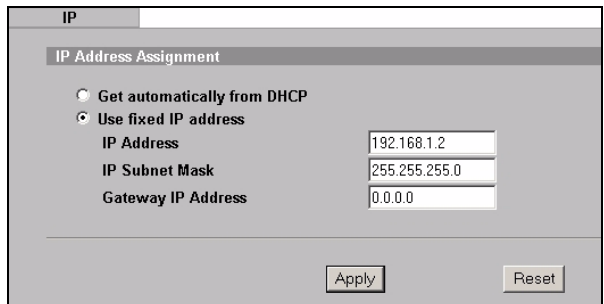
本範例使用 **WPA2-PSK** 安全措施，在此安全措施下，所有無線用戶端必須使用相同的預先共用金鑰加入網路。

確定所有無線用戶端都能使用您設定的安全措施類型。作業完成之後，按一下 **Apply** (套用)。



- 9 在導覽面板中按一下 **IP**。

如果已有預定要使用的 IP 位址，請選取 **Use fixed IP address** (使用固定 IP 位址)，並輸入該 IP 位址以及子網路遮罩和閘道 IP 位址。否則，選取 **Get automatically from DHCP** (自動從 DHCP 取得)。按一下 **Apply** (套用)。



10 變更無線站台的無線參數設定，使之與 NWA-3100 的無線參數設定相符。請參閱無線網路配接器的使用說明。



如果變更 NWA-3100 的 IP 位址，下次使用網頁設定介面時就必須使用新的 IP 位址。

裝置現已準備就緒，可以連接到有線網路。您可以立即進行此動作，或是安裝硬體之後再進行亦可。



如果無線用戶端無法接取有線網路，請確認 NWA-3100 與網路上的電腦使用位於相同範圍之內的 IP 位址及子網路遮罩。如果 ETHN LED 指示燈熄滅，請檢查 NWA-3100 和電腦或集線器之間的纜線。

4 安裝硬體

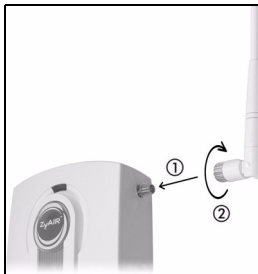
4.1 安裝天線



面向 NWA-3100 前端，右側天線（主要天線）負責傳送和接收訊號，左側天線則只接收訊號。

依照以下步驟連接隨附的天線。

- 1 將天線連接器固定在 NWA-3100 兩側。
- 2 將天線順時鐘旋入天線連接器。兩側天線應相互平行並與地面垂直。
確認天線已確實旋入天線連接器。



4.2 硬體安裝

一般而言，無線網路基地台最好的放置地點是無線網路覆蓋區域的中央。若要使 NWA-3100 發揮較佳效能，請將它安裝在高處沒有障礙物的地方。

直立式安裝

將 NWA-3100 放置在平坦的水平表面（桌面或架上），此表面必須能夠支撐 NWA-3100 和連接纜線的全部重量。

壁掛式安裝

依照以下步驟將 NWA-3100 固定在牆面上。

- 1 在牆上找出一個沒有障礙物干擾的高處位置。
- 2 在該位置鎖上兩支螺絲釘（非隨附），兩者距離須相隔 60mm。您可以利用本手冊最後面的圖示正確標出螺絲鑽孔的位置。請使用螺絲頭直徑在 6mm ~ 8mm (0.24" ~ 0.31") 之間的螺絲釘。不要把螺絲釘全部旋入牆中，螺絲頭與牆面之間須留一小段空隙，此空隙必須足以讓螺絲頭放進螺絲槽，並讓連接纜線可從 NWA-3100 背面拉出。



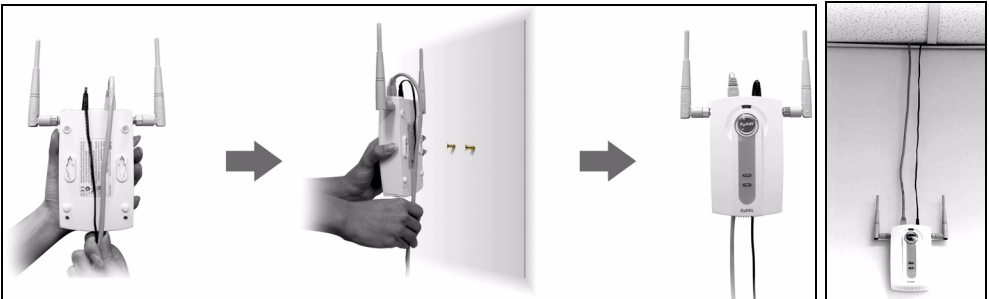
確認螺絲釘已確實固定在牆上，可支撐 NWA-3100 和連接纜線的全部重量。

3 調整纜線。

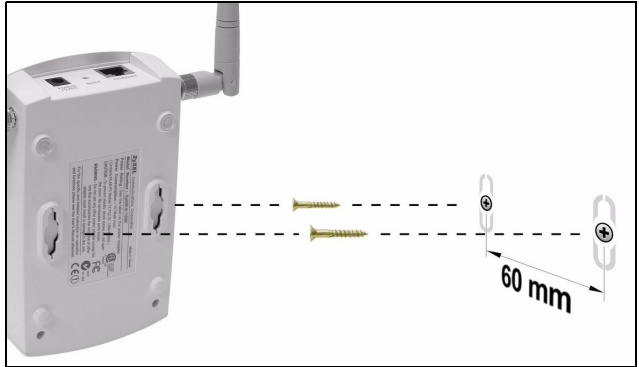
將連接纜線從 NWA-3100 背面拉出，如下圖所示。

或：

將連接纜線往上拉沿著天花板邊緣繞行。



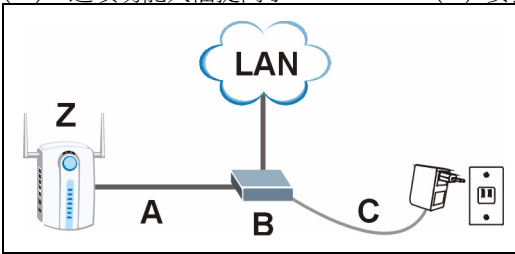
- 4 使 NWA-3100 背面的孔洞對齊牆面上的螺絲釘。將 NWA-3100 掛在螺絲釘上。



5 乙太網路供電 (PoE)

乙太網路供電 (Power over Ethernet, PoE) 功能可透過一條 8 接腳的 CAT 5 型乙太網路線供電給 NWA-3100，即使附近沒有電源也不會影響 NWA-3100 的安裝。

除此之外，還需要餽電器或 PoE 裝置 (B) (非隨附) 乙太網路線 (A) 才可供應電源 (C)。這項功能大幅提高了 NWA-3100 (Z) 安裝位置的變動彈性。



6 如何查看產品認證資料

- 1 前往 www.zyxel.com。
- 2 在 ZyXEL 首頁的下拉式清單方塊選取您的產品，進入該產品的網頁。
- 3 在此頁選取您想查看的認證資料。